

ÚVODNÁ ČASŤ

ZÁKLADNÉ ÚDAJE O OBSTARÁVATEĽOVI A SPRACOVATEĽOVI

Obstarávateľ:

obec Čakajovce
Obecný úrad Čakajovce
č. 58
951 43 Čakajovce

Štatutárny zástupca:

Mgr. Mária Berecová, starosta obce

Osoba odborne spôsobilá na obstarávanie:

Ing. Mgr. Ľudmila Števicová

Zhotoviteľ:

Architektonická kancelária Csanda-Piterka, s.r.o.
sídlom: Kasalova 39, 94901 Nitra

Štatutárny zástupca:

Ing. arch. Milan Csanda, konateľ
Ing. Marián Piterka, konateľ
Ing. Milan Koniar, konateľ

Hlavný riešiteľ úlohy:

Ing. arch. Milan Csanda, autorizovaný architekt, Slovenská komora architektov reg. č.: 1121 AA

Spolupráca:

Ing. arch. Norbert Dúbravský

Dátum začatia spracovávania UPNO Čakajovce:

september 2008

Dátum spracovania zadania:

máj 2009

ZÁKLADNÉ ÚDAJE O ZADANÍ ÚLOHY A DÔVOD OBSTARANIA ÚZEMNO-PLÁNOVACEJ DOKUMENTÁCIE

V súčasnej dobe obec Čakajovce má spracovaný Smerný územný plán z roku 1976. Tento územný plán bol dodatkován v roku 1999 avšak legislatívny proces nebol ukončený, a preto dodatok č. 1/99 nevstúpil do platnosti. Nakoľko spomínaný územný plán bol spracovaný pred viac ako 30-timi rokmi, pričom sám predpokladal svoju účinnosť 15 rokov a v roku 2000 predpokladal pričlenenie obce k mestu Nitra, pristúpila obec k obstaraniu územného plánu z dôvodu regulovania a riadenia stavebného a krajinného rozvoja obce na základe nových spoločensko-ekonomických zmien.

Na základe zmluvy o dielo bola firma AK Csanda-Piterka poverená vypracovaním územnoplánovacej dokumentácie pre obec Čakajovce v stupni Územný plán obce. V rámci tejto zmluvy spracovateľ navrhol osnovu a postupnosť krokov vypracovania tejto dokumentácie v nasledovných krokoch:

a) Zadanie

Etapa formovania stratégie rozvoja obce – zadávací dokument, ktorý obsahuje najmä hlavné ciele a požiadavky, ktoré treba riešiť v obstarávanej územnoplánovacej dokumentácii, a podrobné požiadavky na formu, rozsah a obsah spracovania územnoplánovacej dokumentácie.

Podkladom pre vypracovanie zadania sú dokumentácie spracované v predchádzajúcom období a to najmä Prieskumy a rozbor obce Čakajovce (lit. 46), Krajinnoeologický plán obce Čakajovce (lit. 47) a Územným plánom VÚC Nitriansky kraj (lit. 49).

Postupnosť v rámci etapy:

- spracovanie zadania,
- prerokovanie konceptu zadania a vyhodnotenie stanovísk a pripomienok a následné posúdenie príslušným úradom,
- prerokované zadanie s odstránenými rozpormi schválené obcou,
- čistopis zadania

b) Návrh UPNO Čakajovce

Etapa formovania koncepcie a návrhu rozvoja obce – koncepčná a regulačná fáza, výsledný dokument vypracovaný v súlade so stavebným zákonom vrátane zmien a doplnkov (lit. 34) a súvisiacou vyhláškou (lit. 30). V zmysle tohto zákona pre obce s počtom obyvateľov menej ako 2000 nie je nutné vypracovanie konceptu návrhu územného plánu.

Postupnosť v rámci etapy:

- návrhu územného plánu,
- prerokovanie návrhu územného plánu a vyhodnotenie stanovísk a pripomienok a následné posúdenie príslušným úradom,
- prerokovaný územný plán s odstránenými rozpormi schválený obcou,
- čistopis územného plánu,
- uloženie schváleného územného plánu v obci, na stavebnom úrade a na krajskom stavebnom úrade.

Predkladaná dokumentácia: *Zadanie Územného plánu obce Čakajovce* je súčasťou etapy formovania stratégie rozvoja obce. V územno-plánovacom procese je zadávací dokument najzávažnejšou fázou, ktorá určí smer ďalších krokov tohto procesu až po fázu realizácie - aplikácie zámerov v praxi. Tento dokument formuluje tézy, hľadajúce odpoveď na základnú otázku: ČO OBEC CHCE? Koncipovanie zadávacieho dokumentu vychádza z troch prístupových rovín:

A.) Širšie vzťahy a územné súvislosti: zosumarizovanie nadradených súvislostí vplyvajúce na obec zvonka ako reálne alebo plánované skutočnosti;

B.) Konceptný rozvoj obce: definovanie základných priorít pre rozvoj obce, dlhodobá osnova rozvoja obce bez definovania ohraničenia platnosti;

C.) Problematika jednotlivých oblastí: definovanie cieľov a rozvojových zámerov v jednotlivých oblastiach života obce v zmysle napĺňania základných rozvojových priorít obce.

Dôležitú polohu predstavuje aj stanovenie formálnej stránky budúcej dokumentácie – teda štruktúra dokumentácie formulované v záverečnej kapitole:

D) Požiadavky na úpravu a rozsah dokumentácie ÚPNO.

NÁVRHOVÉ OBDOBIE ÚPNO ČAKAJOVCE

Návrhovým obdobím pre ÚPNO Čakajovce je obdobie 15 rokov (predpoklad 2010-2025). V návrhu je možné vyjadriť aj dlhšie rozvojové nároky na neobmedzený čas ak to bude vyžadovať koncepcia rozvoja územia. V takomto prípade sa budú definovať dve etapy návrhu:

- 1. etapa (rozvoj v návrhovom období)
- 2. etapa (rozvoj po návrhovom období bez definovania časového obdobia)

POLOHA ÚZEMNÉHO PLÁNU V KONTEXTE ROZVOJA OBCE

Potreba koordinácie a harmonizácie hmotného prostredia vzrastá s postupom urbanizácie a neustáleho rozširovania a stretania často protikladných záujmov a potrieb. To sa prejavuje vo všetkých hospodársky a kultúrne rozvinutých krajinách sa značnou hustotou obyvateľstva a existenciou veľkých sídelných a priemyselných aglomerácií. Pre tie sú obvykle charakteristické vážne a obtiažne riešiteľné problémy ekologické a environmentálne. Tu vystupuje do popredia nutnosť kvalitného manažmentu pri hospodárení s neobnoviteľnými prírodnými a surovinovými zdrojmi.

Konečné usporiadanie územia na úrovni celoštátnej, regionálnej alebo lokálnej nie je však len otázkou technickou, ale stále podstatnejšiu úlohu majú aspekty sociálne, ekologické, ekonomické a dôležitosť nadobúdajú aspekty etické, kultúrne a estetické, ktoré vyúsťujú do rozhodnutia politického. Základnými výsledkami politického rozhodnutia musí byť:

- zachovanie a rozvíjanie prírodných, kultúrnych a materiálnych hodnôt;
- sústavné zlepšovanie životných podmienok, životného prostredia a ekologických požiadaviek v súlade s presadzovaním trvalo udržateľného rozvoja;
- vytváranie predpokladov pre harmonický rozvoj jednotlivcov a spoločnosti s akceptáciou dotknutého spoločenstva (verejnosti);
- uspokojovanie a korelácia potrieb a požiadaviek verejnej správy, samosprávnych orgánov a súkromného sektoru, ktorý je hlavným nositeľom investícií.

Podkladom pre takéto rozhodnutie v konkrétnom území je územný, resp. priestorový plán. Územné plánovanie je teda programovou a sústavnou koncepciou činnosťou, ktorá v priestorovom chápaní je syntézou sociálnych, ekologických, ekonomických, technických a kultúrno–estetických prístupov k prostrediu v najširšom zmysle. Táto činnosť musí byť realizovaná v polohe:

- koncepcnej, kde výstupom sú obecné pravidlá politického rozhodovania;
- regulatívnej, kde výstupom sú konkrétne plány a regulatívy;
- informačnej, vzdelávacej a vedeckej ako zdroj informácií o súčasnom stave územia, jeho potenciáli.

Harmonicky trvalo udržateľný rozvoj, zámerná a cieľavedomá optimalizácia vzťahu človeka a prírody v priestore, zachovanie a podpora identity prostredia a človeka v ňom, by malo byť cieľom územného plánovania. Ekonomický rozvoj je v tejto súvislosti len prostriedkom, nie cieľom.

Tento systém územného plánovania by si však vo väzbe na koncipovanie systému v európskom kontexte vyžadoval zásadné zmeny v legislatívnej polohe. Dokumentom zásadnej dôležitosti, na ktorý je nutné nadväzovať, je Európska charta územného (priestorového) plánovania, prijatá krajinami Európskeho spoločenstva a taktiež uznesenie Európskeho parlamentu k tejto problematike.

CIELE ÚZEMNÉHO PLÁNU

Úloha územného plánu obce je definovaná ako koordinácia municipálnych a vyšších spoločenských (obecných, štátnych) záujmov s dosiahnutím optimálneho rozvoja potenciálu riešeného katastrálneho územia v správe samosprávy.

Medzi všeobecne platné ciele, stanovené územným plánom obce sa radí najmä:

- stanovenie želaného trvalo udržateľného rozvoja sídla;
- urbanistická koncepcia priestorového usporiadania;
- účelné, čo najoptimálnejšie využitie územia – koncepcia funkčného usporiadania obce;
- skvalitnenie životného prostredia;
- ochrana kultúrneho dedičstva a prírodného prostredia;
- stabilizácia sociálneho zloženia obyvateľstva;
- odstránenie funkčných a priestorových disproporcií;
- koordinácia záujmov v území;
- regulácia a koordinácia investorských činností a zámerov (časová a priestorová);
- uplatnenie ekonomických predstáv v územných opatreniach – manažment územia;
- aktivizácia identity občanov s bydliskom, získanie ich záujmu na rozvoji obce, mesta, krajiny.

Atribútmi územného plánu ako základnej územno-plánovacej dokumentácie sú:

- **územná koncepcia** – základná kostra územného plánu, ktorá definuje ciele žiaduceho vývoja, identifikuje činnosti ovplyvňujúce tento vývoj, a stanovuje spôsoby usmerňovania týchto činností;
- **regulačný plán** – obligatórna (záväzná) časť územného plánu, ktorá presne definuje priestorové a funkčné využitie územia;
- **štúdie rozvoja** – fakultatívne (nezáväzné, smerné) časti, ktoré stanovujú rozvojové možnosti a ciele jednotlivých parciálnych častí (stavebný rozvoj, rozvoj dopravných systémov, rozvoj technickej infraštruktúry).

Stanovené atribúty územnoplánovacej dokumentácie je nutné uplatňovať na konkrétnych územno-priestorových jednotkách pomocou jasne definovaných koncepčných, regulačných alebo konkrétnych prvkov, aby bolo zrejmé ako sa vzťahujú a uplatňujú k predmetnému územiu. Je nutné stanovenie takej štruktúry aby bola zachovaná celková kompatibilita územného plánu ako celku a voči jednotlivým atribučným skupinám. Východzia základná územná jednotka je v polohe územného plánu obce katastrálne územie obce. Toto územie je súčasne riešeným územím v tomto stupni územnoplánovacej dokumentácie. V odôvodnených prípadoch je možné túto plochu rozšíriť aj o ďalšie záujmové územie, pričom je nutné vymedziť legislatívny dopad tohto kroku (rozšírené územie spadá pod inú správu samosprávy).

PREDCHÁDZAJÚCE SÚVISIACE A NADRADENÉ ÚZEMNOPLÁNOVACIE DOKUMENTÁCIE

Koncepcia územného rozvoja Slovenska 2001 (KURS 2001).

Táto územnoplánovacia dokumentácia (lit. 43), predstavuje základné koncepčné princípy priestorového rozvoja štátu.

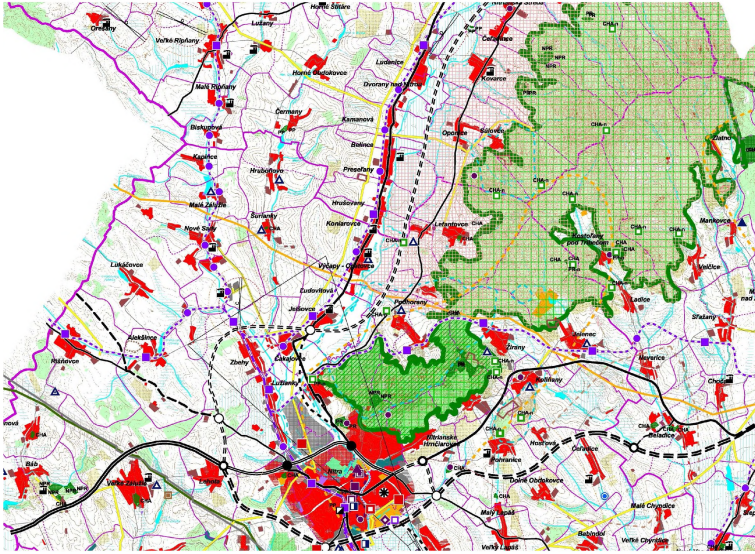
Sídelné systémy vytvárajú sieť ťažísk osídlenia, rozvojových osí, sídelných centier a ostatných sietí mestských a vidieckych sídiel, ktoré spolu vytvárajú sídelnú štruktúru Slovenska. Dosiahnutie cieľov priestorového rozvoja štátu sa v koncepte návrhu KURS 2001 overuje v dvoch základných variantoch rozvoja sídelnej štruktúry:

- polycentrický variant územného rozvoja
- trojpólový variant územného rozvoja

Obec Čakajovce patrí do kategórie malých obcí. Z hľadiska KURS 2001 je charakterizovaná ako vidiecke územie ležiace na ponitrianskej rozvojovej osi druhého stupňa, ktorá prepája centrá osídlenia Trenčín, Topoľčany, Nitra, Nové Zámky, Komárno.

Územný plán veľkého územného celku Nitrianskeho kraja.

Táto územnoplánovacia dokumentácia (lit. 49) spracovaná v roku 1998 a dopĺňaná a menená v roku 2004 a 2008, predstavuje základné zásady usporiadania územia Nitrianskeho kraja a limity jeho využívania určené v záväzných regulatívoch funkčného a priestorového usporiadania územia. Bližšie podrobnosti viď. Širšie vzťahy, územné súvislosti na strane 7).

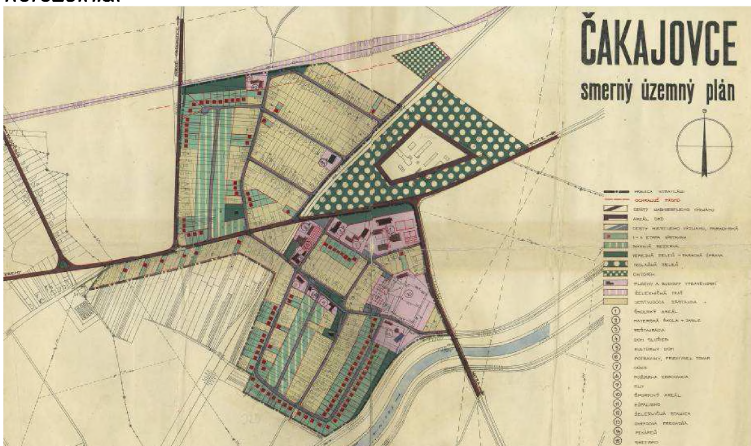


Smerný územný plán obce Čakajovce

Táto dokumentácia je historicky prvým územným plánom obce, schválený v roku 1976. Dokumentácia je prakticky platná do dnešných čias (lit. 53).

Územný plán bol vytvorený s predpokladom účinnosti 15 rokov pričom hlavné urbanistické zásady toto časové obdobie prekračujú. Návrh predpokladal pričlenenie obce Čakajovce k mestu Nitra v roku 2000.

Návrhové prvky najmä uličná sieť do dnešných čias sa nenaplnili, nová výstavba sa udiala len v polohách kde už existovali verejné priestranstvá. Občianska vybavenosť sa podľa navrhovaných zásad nerozšírila.



Územný plán bol dodatkován v roku 1999 (lit. 44) avšak legislatívny proces nebol ukončený, a preto dodatok č. 1/99 nevstúpil do platnosti.

Krajinno-ekologický plán obce Čakajovce

Východisková dokumentácia pre spracovanie návrhu územného plánu (lit. 47).

Prieskumy a rozbor obce Čakajovce

Východisková dokumentácia pre spracovanie návrhu územného plánu (lit. 46).

ZADANIE ÚPNO ČAKAJOVCE

Zadanie ÚPNO Čakajovce predstavuje hlavnú časť tejto práce, v ktorej sa systematickým spôsobom prezentujú základné strategické zásady budúceho formovania obce. Je súhrnom najmä záväzných výstupov z nadradených územnoplánovacích dokumentácií, záväzných výstupov zo schválených dokumentov miestneho, regionálneho a štátneho významu, zámerov a pripravovaných investícií, všetkých schválených územno-technických a územnoplánovacích podkladov. Zadanie pozostáva:

- Širšie vzťahy a územné súvislosti;
- Celkový koncepčný rozvoj obce;
- Problematika jednotlivých oblastí;
- Požiadavky na úpravu a rozsah dokumentácie.

Jednotlivé problematiky v tomto dokumente sú posudzované v dvoch úrovniach, ktoré definujú:

- východiská - stručnú východiskovú charakteristiku problematiky viď aj lit. 46 a lit. 47;
- ciele a doporučené postupy - stanovenie cieľov smerujúcich k rozvoju obce a návrh spôsobu postupov, ktoré je potrebné urobiť pre dosiahnutie cieľov, pričom časové vyjadrenie hierarchizácie zámerov a možných postupov nie je úplne objektívne možné, pretože čas realizácie nie je závislý len od naplánovania, ale od množstva iných vonkajších a vnútorných vplyvov.

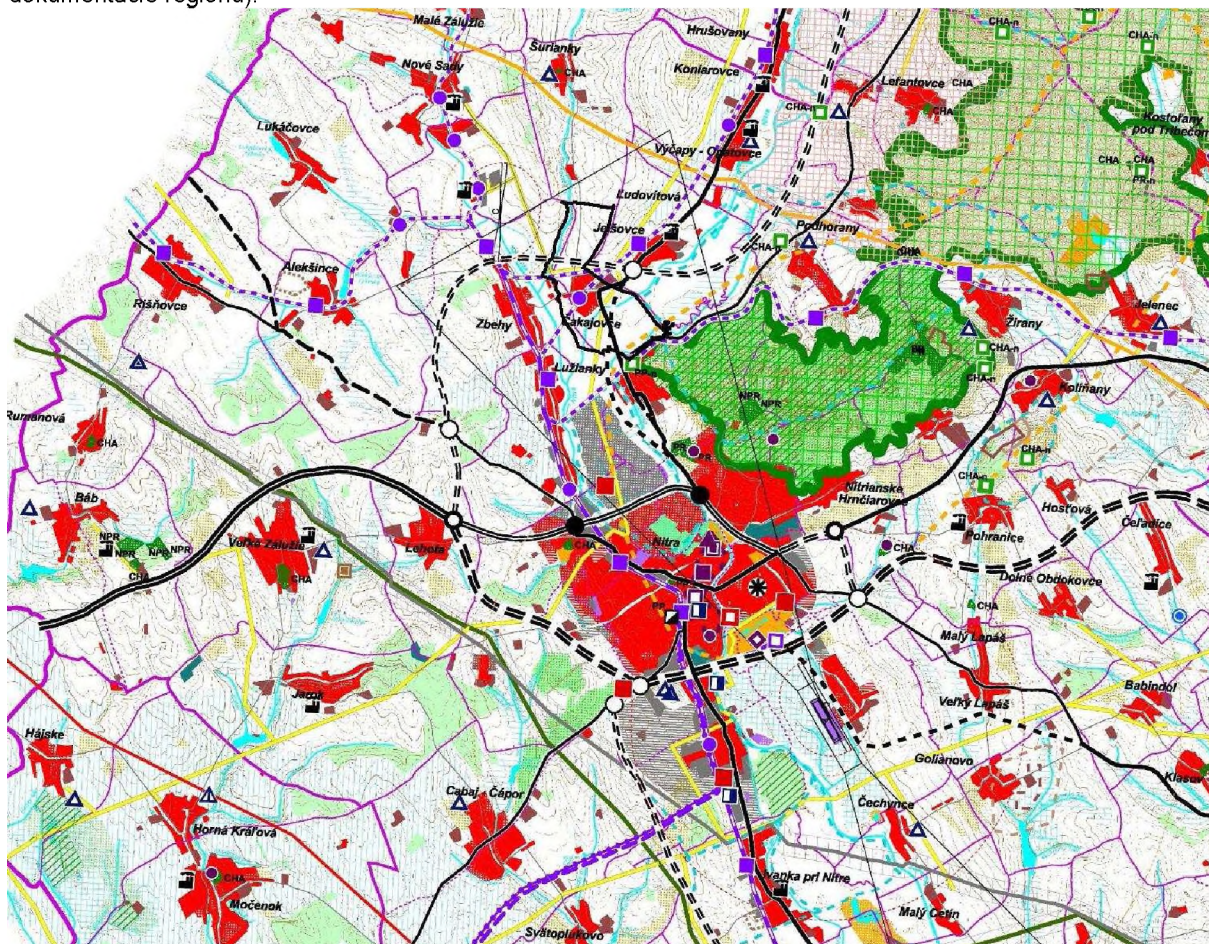
1 ŠIRŠIE VZŤAHY, ÚZEMNÉ SÚVISLOSTI A VYMEDZENIE RIEŠENÉHO ÚZEMIA

Z hľadiska širších vzťahov je potrebné definovať polohu obce v rámci kontextu svojho okolia z hľadiska nadradených väzieb ako aj z hľadiska väzieb smerujúcich k riešenému územiu. Jedná sa o zásadné koncepčné strategické vzťahy. Ako základným zdrojom poznania nadradených väzieb v tomto území je schválená nadradená územnoplánovacia dokumentácia a to Konceptia územného rozvoja Slovenska 2001 (KURS 2001) (lit. 43) a Územný plán veľkého územného celku Nitrianskeho kraja (lit. 49).

1.1 VYMEDZENIE RIEŠENÉHO ÚZEMIA

Katastrálne územie obce Čakajovce predstavuje súčasne návrh územia, ktoré bude riešené v rámci územného plánu obce. Katastrálne územie obce sa nachádza Nitrianskom kraji v okrese Nitra a hraničí spolu so 4 inými katastrami, na severnej strane to je katastrálne územie obce Šurianky, na západnej strane je to katastrálne územie obce Zbehy, na južnej strane je to katastrálne územie obce Dražovce (mesto Nitra), na východnej strane je to katastrálne územie obce Jelšovce. Celková plocha katastrálneho územia je 5,77km² pri obvode 13,2km.

obr. 1: Vymedzenie riešeného územia a jeho kontext k okoliu (výrez z komplexného návrhu územnoplánovacej dokumentácie regiónu).



1.2 ZHODNOTENIE VÝZNAMU OBCE V ŠTRUKTÚRE OSÍDLENIA, POŽIADAVKY VYPLÝVAJÚCE Z NÁVRHU ÚZEMNÉHO PLÁNU REGIÓNU, POŽIADAVKY NA RIEŠENIE ZÁUJMOVÉHO ÚZEMIA

1.2.1 Prírodná štruktúra

Východiská (pozri tiež lit. 46 na strane 6):

Územie Nitrianskeho kraja má mimoriadne dôležitú polohu z hľadiska fungovania ÚSES. Je to styčné územie biogeografických provincií Carpathicum Occidentale, Eucarpaticum a Pannonicum. V tomto území vybiehajú na juh južné výbežky karpatských pohorí Považský Inovec, Tribeč, Pohronský Inovec, Štiavnické vrchy, Krupinská vrchovina, zároveň na tomto území sú najsevernejšie výbežky Podunajskej nížiny pozdĺž riek Váhu, Nity, Hrona a Ipl'a.

Nitriansky kraj má preto významné nadregionálne a regionálne biocentrá horského, pahorkatinného aj nížinného typu. Tieto sú usporiadané v pásmach podľa prírodných zákonitostí v zásade v smere sever - juh, t.j. v smere hlavných hrebeňov pohorí a v smere dolín hlavných riek, v najjužnejšej časti kraja pozdĺž Dunaja v smere západ - východ. Po prepojení týchto biocentier biokoridormi by tento systém mal tvoriť biokoridor provincionálneho významu medzi biogeografickými provinciami Pannonicum a Carpathicum (oblasti Praecarpaticum, Eupannonicum a Matricum).

Najvýznamnejším a vlastne jediným koncepčným prírodným prvkom, ktoré prechádza katastrom obce Čakajovce je regionálny biokoridor (**Rieka Nitra**), ktorý je tvorený a charakterizovaný vodným tokom rieky Nitra a jeho príslušného územia a porastu. Tento biokoridor už zo svojej podstaty nemôže plnohodnotne tvoriť prepojenie

medzi významnými biocentrami – prechádza najmä urbanizovanou krajinou a úlohou tohto prvku je skôr v polohe „vťahovania“ prírodných fenoménov do takéhoto územia, napriek tomu tento biokoridor prechádza celým územím Nitrianskeho kraja zo severu od Topoľčian až ku Komárnu so sporadickou sieťou regionálnych a miestnych biocentier, kde tento biokoridor končí vo svojej najvýznamnejšej polohe v nadregionálnom biocentre *Apáli* pri sútoku rieky Nitra a Váh.

V širšom okolí (cca do 30 km) sa nachádzajú veľmi významné prírodné prvky: nadregionálne biocentrum **Zobor**, ktoré sa nachádza južne od katastra obce, prechádza do regionálneho biocentra (*Žibrica*) v okolí vrchu Žibrica a ďalej prostredníctvom nadregionálneho biokoridoru (*Tribeč*) severným až severovýchodným smerom opúšťa územie Nitrianskeho okresu smerom k regionálnemu biocentru (*Súlovce*) a k nadregionálnemu biocentru **Hrdovická** a ďalej týmto smerom mimo územie Nitrianskeho kraja, pričom medzi nimi sa nachádza sieť regionálnych biocentier, ktoré tvoria nielen významné ekologické jadro celého okolia, ale ovláda ho aj priestorovo, pretože sú umiestnené na pohorí - najvýraznejšia prírodná dominanta je línia vrchov pohoria Tribeč (Zobor, Žibrica, Veľký Tribeč), ktoré veľmi výrazným a jedinečným spôsobom uzatvárajú krajinu okolia Čakajoviec v južnom až juhovýchodnom smere.

Ciele a doporučené postupy:

1. Rešpektovať v celom rozsahu nadradenú územnoplánovaciú dokumentáciu Konceptia územného rozvoja Slovenska 2001 (lit. 22), teda z hľadiska prírodnej štruktúry:

V oblasti usporiadania územia z hľadiska ekologických aspektov, ochrany prírody, prírodných zdrojov a tvorby krajiny štruktúry:

- zabezpečovať nástrojmi územného plánovania ekologicky optimálne využívanie územia pri rešpektovaní a skvalitňovaní územného systému ekologickej stability, biotickej integrity krajiny a biodiverzity na úrovni národnej, regionálnej aj lokálnej;
- rešpektovať pri organizácii, využívaní a rozvoji územia význam a hodnoty jeho prírodných daností. V osobitne chránených územiach, v prvkoch územného systému ekologickej stability, v NECONET a v biotopoch osobitne chránených a ohrozených druhov bioty zosúladiť využívanie územia s funkciou ochrany prírody a krajiny;
- zohľadňovať pri umiestňovaní činností na území ich predpokladané vplyvy na životné prostredie a realizáciou vhodných opatrení dosiahnuť odstránenie, obmedzenie alebo zmiernenie prípadných negatívnych vplyvov;
- zabezpečovať zvýšenie ekologickej stability, prípadne obnovu biotickej integrity a biologickej rozmanitosti v územiach a krajinných segmentoch s narušeným prírodným, resp. životným prostredím;
- zabezpečovať zachovanie a ochranu všetkých typov mokradí, revitalizovať vodné toky a ich brehové územia s cieľom obnoviť integritu a zabezpečiť dlhodobu priaznivé existenčné podmienky pre akvatickú a semiakvatickú biotu vodných ekosystémov;
- identifikovať stresové faktory v území a zabezpečovať ich elimináciu.
- zabezpečovať vhodnú delimitáciu pôdneho fondu v súlade s potenciálom územia;
- uplatňovať účinné krajinné-ekologické a technické opatrenia na elimináciu negatívnych vplyvov pri využívaní prírodných zdrojov a kultúrno-historických štruktúr;
- rešpektovať ochranu najkvalitnejších poľnohospodárskych pôd. Zabezpečovať ochranu pôdnych zdrojov vhodným a racionálnym využívaním poľnohospodárskej a lesnej krajiny;
- asanovať a revitalizovať územia s vysokým stupňom environmentálnej záťaže;
- eliminovať nadmerné čerpanie neobnoviteľných zdrojov, regulovať využívanie obnoviteľných zdrojov v súlade s mierou ich samoreprodukcie a revitalizovať narušené prírodné zdroje.

2. Rešpektovať v celom rozsahu nadradenú územnoplánovaciú dokumentáciu Územný plán veľkého územného celku Nitrianskeho kraja (lit. 49), teda z hľadiska prírodnej štruktúry:

V oblasti poľnohospodárskej výroby a lesného hospodárstva:

- rešpektovať pri ďalšom rozvoji poľnohospodársky pôdny fond a lesný pôdny fond ako jeden z faktorov limitujúcich urbanistický rozvoj;
- rešpektovať pri rozvoji územia ochranu trvalých kultúr vo vyhlásených vinohradníckych a chmeľových oblastiach,
- zabezpečiť protieróziu ochranu poľnohospodárskeho pôdneho fondu využitím vegetácie v rámci riešenia projektov pozemkových úprav a agrotechnickými opatreniami zameranými na optimalizáciu štruktúry pestovaných plodín v nadväznosti na prvky územného systému ekologickej stability;
- podporovať alternatívne poľnohospodárstvo na chránených územiach, v pásmach hygienickej ochrany a na územiach začlenených do územného systému ekologickej stability;
- rozširovať výmeru lesného pôdneho fondu na plochách poľnohospodársky nevyužitelných nelesných pôd a na pozemkoch porastených lesnými drevinami evidovaných v katastrí nehnuteľností ako poľnohospodárska pôda (biele plochy);
- vytvárať územno-technické predpoklady na zachovanie stability lesných porastov lužných stanovišť, zabrániť neodborným zásahom do hydrologických pomerov, pred každým plánovaným zásahom posúdiť jeho vplyv na hydrologické pomery vzhľadom na protipovodňové opatrenia;

V oblasti usporiadania územia z hľadiska ekologických aspektov, ochrany prírody a ochrany pôdneho fondu

- zabezpečiť v miestach s intenzívnou veternou a vodnou eróziou protieróznou ochranu pôdy uplatnením prvkov územného systému ekologickej stability, a to najmä biokoridorov, prevažne v oblastiach Podunajskej pahorkatiny,
- odstrániť pôsobenie stresových faktorov (skládky odpadov, konfliktné uzly a pod.) v územiach prvkov územného systému ekologickej stability (problematiku riešiť na úrovni konkrétnych projektov, ako aj miestnych územných systémov ekologickej stability);
- revitalizovať upravené toky, kompletizovať sprievodnú vegetáciu výsadbou pásu domácich druhov drevín a krovín pozdĺž tokov, zvýšením podielu trávnych porastov na plochách okolitých mikrodepresií, čím vzniknú podmienky na realizáciu navrhovaných biokoridorov pozdĺž tokov; opatrenia realizovať v súlade s projektmi pozemkových úprav území;
- uprednostňovať pri obnove vegetačných porastov prirodzenú obnovu, dodržiavať prirodzené druhové zloženie drevín pre dané typy (postupná náhrada nepôvodných drevín pôvodnými), na maximálne možnú mieru obmedziť ťažbu veľkopošnými holorubmi;
- zabezpečiť, aby podmáčané územia s ornou pôdou v oblasti Podunajskej roviny a pahorkatiny boli upravené na trvalé trávne porasty, resp. zarastené vlhkomilnou vegetáciou,
- zabezpečiť sanáciu a rekultiváciu lomov, v ktorých bola skončená ťažba s cieľom začleniť ich do prírodnej krajiny.

1.2.2 Urbanistická štruktúra

Východiská (pozri tiež lit. 46 na strane 6):

Základná urbanistická koncepcia Nitrianskeho kraja je ovplyvnená a vychádza zo súvislosti a faktorov, ako aj z existujúcich a predpokladaných aglomeračných väzieb vytvorených okolo jednotlivých miest ležiacich na jeho území aj mimo neho. Aglomeračné účinky mesta Bratislavy totiž pôsobia ďaleko za hranice Bratislavského kraja a už v súčasnosti aktívne pôsobia aj na mestá Trnava, Hlohovec, Galanta, Dunajská Streda a dokonca aj na mesto Nitra. V budúcnosti sa predpokladá, že účinnosť aglomeračných väzieb mesta Bratislavy sa ešte viac posilní a plošne rozšíri v smere uvedených miest. Preto možno konštatovať, že rozvoj sídelnej štruktúry Nitrianskeho kraja v širších – celoslovenských súvislostiach, je potrebné hodnotiť v súčinnosti so sídelnou štruktúrou Bratislavského a Trnavského kraja. Z týchto daností sa charakteristika sídelného systému kraja nemôže orientovať iba na vlastné územie kraja, ale musí vychádzať zo širších súvislostí, o ktorých z pohľadu rozvoja sídelnej štruktúry pojednáva celoštátny materiál Koncepcia územného rozvoja Slovenska.

Vo vnútri kraja sa formujú, ťažiská osídlenia okolo najvýznamnejších urbanistických centier nadregionálneho až regionálneho charakteru (sídelných pólův) a to nitrianske ťažisko osídlenia, novozámocko-komárňanské ťažisko osídlenia, levické ťažisko osídlenia a topoľčianske ťažisko osídlenia, ktoré presahuje Nitriansky kraj a rozprestiera sa aj na Trenčianskom kraji a zahrňuje sídelné póly Bánovce nad Bebravou a Partizánske s príslušnými obcami. Prepojenie jednotlivých sídelných pólův či už v rámci kraja alebo mimo jeho hraníc je definované rozvojovými osami. Rozvojové osi sídelné sa na území Nitrianskeho kraja vyformovali pozdĺž tokov riek Váh – Nitra a Hron a v smere západo-východnom Nitra – Pohronie. Rozvojové osi komunikačno-sídelné sa na území Nitrianskeho kraja formujú v smere existujúcich (cesta I/75) i uvažovaných cestných prepojení (južný cestný ťah). Tieto rozvojové osi budú v zásade smerodajné pre ďalší rozvoj sídelného systému kraja. Popri nich však sú a budú sa rozvíjať rozvojové osi na regionálnej úrovni.

Najvýznamnejším urbanistickým prvkom aktívne ovplyvňujúcim obec Čakajovce je prirodzene nadregionálne urbanistické centrum **Nitra**, ako sídlo kraja, s ktorým je obec prepojená prostredníctvom regionálnej urbanistickej osi vyššieho rádu **Ponitrianska os**, ktorá vytvára prepojenie Nitry a Topoľčian. Hlavnou nosnou osou kraja je však **Nitriansko-pohronská os** nadregionálneho charakteru prepájajúca Bratislavu/Trnavu – Nitru – Banskú Bystricu.

Ciele a doporučené postupy:

3. Rešpektovať v celom rozsahu nadradenú územnoplánovacia dokumentáciu Koncepcia územného rozvoja Slovenska 2001 (lit. 22), teda z hľadiska urbanistickej štruktúry:
V oblasti rozvoja vidieckeho priestoru a vzťahu medzi mestom a vidiekom:
 - podporovať vzťah urbánnych a rurálnych území v novom partnerstve založenom na integrácii funkčných vzťahov mesta a vidieka a kultúrno-historických a urbanisticko-architektonických daností.
 - zachovávať pôvodný špecifický ráz vidieckeho priestoru, vychádzať z pôvodného charakteru zástavby a historicky utvorenej okolitej krajiny; zachovať historicky utváraný typ zástavby obcí a zohľadňovať národopisné špecifiká jednotlivých regiónov.
 - pri rozvoji vidieckych oblastí zohľadňovať ich špecifické prírodné a krajinné prostredie a pri rozvoji jednotlivých činností dbať na zamedzenie, resp. obmedzenie možných negatívnych dôsledkov týchto činností na krajinné a životné prostredie vidieckeho priestoru.
 - vytvárať podmienky dobrej dostupnosti vidieckych priestorov k sídelným centráram, podporovať výstavbu verejného dopravného a technického vybavenia obcí, moderných informačných technológií tak, aby vidiecke priestory vytvárali kultúrne a pracoviskovo rovnocenné prostredie voči urbánnym priestorom a dosiahnuť tak skĺbenie tradičného vidieckeho prostredia s požiadavkami na moderný spôsob života.V oblasti rozvoja nadradeného dopravného vybavenia:
 - stabilizovať základné zónovanie Slovenskej republiky v priestoroch: Bratislava, juhozápadné Slovensko a dopravno-gravitačné centrum Nitra/Nové Zámky, severozápadné Slovensko a dopravno-

gravitačné centrum Žilina/Martin, stredné Slovensko a dopravno-gravitačné centrum Zvolen/Banská Bystrica, východné Slovensko a dopravno-gravitačné centrum Košice/Prešov.

- rešpektovať dopravné siete celoštátnej úrovne – cestné komunikácie: Nitra – Topoľčany – Partizánske – Prievidza – Nitrianske Pravno – Turčianske Teplice, s vetvou Topoľčany – Chynorany – Bánovce nad Bebravou.
- rešpektovať dopravné siete nadregionálnej úrovne – železničné trate: Šurany – Nitra – Prievidza – Horná Štubňa.

V oblasti rozvoja nadradeného technického vybavenia:

- zabezpečiť likvidáciu povodňových škôd z predchádzajúcich rokov a budovať potrebné protipovodňové opatrenia s dôrazom na ochranu intravilánov miest a obcí. Nadväzne komplexne riešiť odtokové pomery v povodiach s dôrazom na odvedenie vnútorných vôd v súlade s ekologickými limitmi využívania územia a ochrany prírody.
 - zvyšovať podiel obyvateľov zásobovaných pitnou vodou z verejných vodovodov s cieľom približovať sa postupne k úrovni vyspelých štátov EÚ.
 - zvyšovať využívanie kapacít vybudovaných veľkozdrojov pitnej vody (vodárenských nádrží) urýchlenním výstavby prívodov vody a vodovodných sietí v obciach v bilančnom dosahu týchto zdrojov.
 - zvyšovať spoľahlivosť zásobovania pitnou vodou rozširovaním diverzifikácie zdrojov, využívaním vzájomného prepojenia zdrojov podzemnej a povrchovej vody a budovaním vodárenských dispečingov.
 - zavádzať opatrenia na znižovanie strát vody, orientovať investície na rekonštrukciu diaľkovodných potrubí a vodovodných sietí.
 - zabezpečiť územnú prípravu na výstavbu veľkokapacitných zdrojov vody na zásobovanie v deficitných oblastiach a v oblastiach s ohrozenou kvalitou vody.
 - zabezpečiť podľa návrhu plánu územného rozvoja a z neho vyplývajúcich potrieb prípravu zdrojov vody tak, aby sa docielil súlad medzi rozvojom vodného hospodárstva, ochranou prírody a ekologickou stabilitou územia.
 - zabezpečiť požiadavky v oblasti odkanalizovania s cieľom postupne znižovať rozdiel medzi podielom odkanalizovaných obyvateľov a podielom zásobovaných obyvateľov pitnou vodou.
 - zabezpečiť požiadavky v oblasti odkanalizovania s cieľom postupne zosúladiť vypúšťanie odpadových vôd z jestvujúcich kanalizácií a čistiarní odpadových vôd s legislatívou požadovaným stavom.
 - zabezpečiť požiadavky v oblasti odkanalizovania s cieľom postupne zvyšovať úroveň v odkanalizovaní miest a obcí v súlade s požiadavkami legislatívy EÚ (budovať čistiarne odpadových vôd v sídlach s verejnou kanalizáciou, budovať verejné kanalizácie s mechanicko-biologickým čistením v aglomeráciách nad 2000 ekvivalentných obyvateľov a pod.).
 - zabezpečiť územnú prípravu na dobudovanie vnútroštátnych elektrických vedení a výstavbu ďalších medzinárodných prepojení v súvislosti s liberalizáciou energetiky a s otvorením trhov s elektrickou energiou.
 - optimalizovať územné vedenie trás potrubných vedení strategických surovín (ropa, zemný plyn) v súlade s rozvojom ropného a plynárenského priemyslu s cieľom udržať a posilniť strategicky dôležité postavenie Slovenska z pohľadu medzinárodných tranzitov a obchodu v Európe.
 - vytvárať priaznivé podmienky na intenzívnejšie využívanie obnoviteľných a druhotných zdrojov energie ako lokálnych doplnkových zdrojov k systémovej energetike.
 - usmerniť cieľové smerovanie nakladania s určenými druhmi a množstvami odpadov v určenom čase, budovania nových zariadení na zhodnocovanie a zneškodňovanie odpadov, ako aj budovania zariadení na iné nakladanie s odpadmi v území v súlade s Programami odpadového hospodárstva.
 - vytvárať územné predpoklady na zabezpečenie zneškodňovania nebezpečných odpadov ako podmienku ďalšieho rozvoja niektorých priemyselných odvetví.
 - koordinovať a usmerňovať výstavbu nových skládok tak, aby kapacitne a spádovo zabezpečili požiadavky na ukladanie odpadov v jednotlivých regiónoch podľa ich špecifickej potreby.
 - vytvárať územné podmienky na výstavbu regionálnych podnikov a prevádzok na separáciu a recykláciu odpadov a spalovní odpadov pre jednotlivé oblasti s ich lokalizáciou v optimálnom dosahu najväčších producentov odpadov.
4. Rešpektovať v celom rozsahu nadradenú územnoplánovaciu dokumentáciu Územný plán veľkého územného celku Nitrianskeho kraja (lit. 49), teda z hľadiska urbanistickej štruktúry:
- V oblasti usporiadania územia, osídlenia a rozvoja sídelnej štruktúry:
- podporovať územný rozvoj v smere ponitrianskej sídelnej rozvojovej osi výstavbou príslušných infraštruktúrnych a komunikačných zariadení;
 - podporovať rozvoj vidieckeho osídlenia s cieľom vytvoriť rovnocenné životné podmienky obyvateľov;
 - pokračovať v systematickom prieskume radiačnej záťaže obyvateľstva a vyčleniť územia a oblasti, kde sú potrebné protiradónové opatrenia pri výstavbe nových objektov alebo kde je nutné realizovať sanačné opatrenia v už existujúcom bytovom fonde s cieľom chrániť obyvateľov pred touto záťažou; na území, na ktorom je to potrebné vzhľadom na výsledky monitorovania záťaže radónom, realizovať potrebné protiradónové opatrenia, neplánovať výstavbu rekreačných objektov, nemocníc, školských a predškolských zariadení a liečební;
- V oblasti rozvoja nadradenej dopravnej infraštruktúry:

- rezervovať koridor na výhľadové vybudovanie cesty ako rýchlostnej komunikácie R22,5/100 Nitra – Topoľčany – hranica kraja východne od existujúcej trasy I/64 s mimoúrovňovými križovatkami z ostatnými cestami;

V oblasti rozvoja nadradenej technickej infraštruktúry:

- na úseku vodného hospodárstva ochrany pred povodňami vykonávať na upravených tokoch údržbu s cieľom udržiavať vybudované kapacity;

V oblasti nadradenej infraštruktúry odpadového hospodárstva:

- riešiť zneškodňovanie odpadov v súlade so schválenými aktualizovanými Programami odpadového hospodárstva Slovenskej republiky, Nitrianskeho kraja a jeho okresov;
- uprednostňovať v odpadovom hospodárstve minimalizáciu odpadov, separovaný zber a zhodnocovanie odpadov s využitím ekonomických nástrojov a legislatívnych opatrení;
- zabezpečiť lepšie využitie biologických odpadov vybudovaním ďalších kompostovacích zariadení;
- zabezpečiť postupnú sanáciu, resp. rekultiváciu uzavretých skládok odpadov.

Verejnosprospešné stavby súvisiace s obcou Čakajovce:

- v oblasti cestnej dopravy: rýchlostná cesta Nitra – Topoľčany – hranica kraja v kategórii R22,5/100 východne od existujúcej trasy I/64 s mimoúrovňovými križovatkami s ostatnými cestami;

1.2.3 Socio-ekonomická štruktúra

Ciele a doporučené postupy:

5. Rešpektovať v celom rozsahu nadradenú územnoplánovaciu dokumentáciu Koncepcia územného rozvoja Slovenska 2001 (lit. 22), teda z hľadiska socio-ekonomickej štruktúry:

V oblasti zachovania, zhodnotenia a využívania kultúrneho dedičstva:

- posudzovať pri rozvoji územia význam a hodnoty jeho kultúrno-historických daností v nadväznosti na všetky zámery v sociálno-ekonomickom rozvoji.
- zohľadňovať a revitalizovať v územnom rozvoji: územia lokalít zapísaných v Zozname svetového dedičstva, územia pamiatkových rezervácií, pamiatkových zón, územia historických jadier miest a obcí, známe a predpokladané lokality archeologických nálezísk a nálezov, národné kultúrne pamiatky, kultúrne pamiatky, ich súbory a areály a ich ochranné pásma, územia miest a obcí, kde je zachytený historický stavebný fond, ako aj časti rozptýleného osídlenia, novodobé architektonické a urbanistické diela, areály architektonických diel s dotvárajúcim prírodným prostredím, historické technické diela.
- rešpektovať objekty, súbory alebo areály objektov, ktoré sú navrhované na vyhlásenie za kultúrne pamiatky, ako aj územia navrhované na vyhlásenie za pamiatkové rezervácie a pamiatkové zóny a ochranné pásma.

V oblasti hospodárstva a regionálneho rozvoja

- rozvíjať decentralizovanú štruktúru ekonomiky prostredníctvom vytvorenej polycentrickej sústavy mestského osídlenia, a tým zabezpečovať aj vyváženú socio-ekonomickú úroveň regiónov.
- zabezpečiť dostupnosť trhov a vytvorenie rovnocenných podmienok na podnikanie dobudovaním územia regiónov výkonnou komunikačnou a technickou infraštruktúrou.
- diverzifikovať odvetvovú ekonomickú základňu miest a regiónov a podporovať v záujme trvalej udržateľnosti malé a stredné podnikanie.
- vytvárať podmienky na rovnomerné rozmiestnenie obyvateľstva s vyššou kvalifikáciou.
- sústrediť pozornosť na rozvoj „Globálnej informačnej spoločnosti“ v Slovenskej republike predovšetkým skvalitňovaním infraštruktúry komunikačných systémov.
- koordinovať proces programovania a implementácie Národného plánu regionálneho rozvoja Slovenskej republiky a Koncepcie územného rozvoja Slovenska 2001 s cieľom vytvoriť podmienky na trvalo udržateľný rozvoj regiónov Slovenskej republiky.

V oblasti poľnohospodárskej výroby a lesného hospodárstva

- stabilizovať výmeru najkvalitnejších pôd, najmä pôd pod závlahami, pôd vinohradov a najlepších bonít a ochranu výmery a kvality pôdy uskutočňovať nielen ako ochranu hospodársko-sociálneho potenciálu štátu, ale aj ako súčasť ochrany prírodného a životného prostredia.
- stabilizovať a revitalizovať poľnohospodárske odvetvie diferencovane podľa poľnohospodárskych produkčných oblastí.
- zabezpečiť v záujme rozvoja vidieka v horských a podhorských oblastiach so sťaženými prírodnými podmienkami primeranú životnú úroveň a zlepšenie kvality života vidieckeho obyvateľstva prostredníctvom podpory vybraných centier s využitím ich prírodného, demografického a kultúrno-historického potenciálu v prospech rozvoja vidieckych oblastí.
- rozvíjať tradičnú remeselnú výrobu, doplnkové výroby a nevýrobné činnosti súvisiace s lesnou činnosťou, ako integrovanú súčasť lesného hospodárstva, podporujúce rozvoj vidieka.
- realizovať ozdravné opatrenia v najviac poškodených lesných spoločenstvách.

V oblasti priemyslu a stavebníctva

- vychádzať pri územnom rozvoji predovšetkým z princípu rekonštrukcie a sanácie existujúcich priemyselných a stavebných areálov.
- podporovať budovanie rôznych typov priemyselných parkov vo všetkých regiónoch Slovenskej republiky na základe zhodnotenia ich externých a interných lokalizačných faktorov.

- vychádzať pri rozvoji priemyslu a stavebníctva nielen z ekonomickej a sociálnej, ale aj územnej a environmentálnej únosnosti územia v súčinnosti s hodnotami a limitami kultúrno-historického potenciálu územia a historického stavebného fondu so zohľadňovaním špecifik jednotlivých regiónov Slovenskej republiky a využívať pritom predovšetkým miestne suroviny.
- vychádzať pri vytváraní a prevádzke výrobných kapacít z využitia komparatívnych výhod regiónu (poloha, ekonomický potenciál, disponibilné zdroje).

V oblasti rozvoja rekreácie a turizmu

- podporovať tie druhy a formy turizmu, ktoré sú predmetom medzinárodného záujmu (kúpeľný, poznávací kultúrny, horský letný a zimný, tranzitný turizmus a poľovníctvo).
- nadviazať na medzinárodný turizmus, a to najmä sledovaním turistických tokov a dopravných trás prechádzajúcich, resp. končiacich v Slovenskej republike. Venovať väčšiu pozornosť aktívnemu zahraničnému turizmu, cezhraničným vzťahom a malému prihraničnému turizmu.
- previazať dôslednejšie ciele rekreačného a poznávacieho turizmu.
- dotvoriť funkčno-priestorový systém rekreácie a turizmu na celoslovenskej úrovni vytváraním siete rekreačných územných celkov, siete rekreačných záujmových území väčších miest a siete ucelených území vidieckeho osídlenia.
- viazať lokalizáciu služieb zabezpečujúcich proces rekreácie a turizmu prednostne do sídiel s cieľom zamedziť neodôvodnené rozširovanie rekreačných útvarov vo voľnej krajine s využitím obnovy a revitalizácie historických mestských a vidieckych celkov a objektov kultúrnych pamiatok.
- podporovať podmienky na prímestskú rekreáciu obyvateľov miest v ich záujmovom území.
- zabezpečovať v liečebných kúpeľoch únosný pomer funkcie liečebnej, turisticko-rekreačnej, kultúrno-spoločenskej a ich funkčných plôch.
- podporovať vznik a rozvoj miestnych kúpeľov na základe využitia špecifik daného územia.
- na podporu rozvojových smerov turizmu využívať najmä cestnú dopravu a rozvoj cestnej siete, ako aj budovanie príslušnej technickej infraštruktúry.
- na území národných parkov a chránených krajinných oblastí dodržiavať únosný pomer funkcie ochrany prírody a ostatných funkcií spojených s rekreáciou a turizmom.

V oblasti rozvoja sociálnej infraštruktúry

- podporovať rovnomerný rozvoj škôl, vzdelávacích, školiacich a preškolovacích zariadení na území štátu.
 - znižovať regionálne rozdiely v úrovni vzdelania podporou vzdelávacích centier v prirodzených sídelných centrách a prispôbovať sieť stredných škôl trhu práce a podporovaným ekonomickým aktivitám.
 - diverzifikovať vysokoškolské štúdium predovšetkým do území, ktoré sú ekonomicky problémové a ktoré potrebujú nové rozvojové impulzy. V týchto územiach vytvárať, v súčinnosti s podporou adekvátnych ekonomických aktivít, vysoké školy podstatne viac zamerané na prax, t. j. zabezpečujúce štúdium na bakalárskej úrovni a sledujúce podporované ekonomické aktivity.
 - podporovať vytváranie stredných odborných škôl, ktoré poskytujú pomaturitné vzdelávanie v rámci jednotlivých regiónov.
 - rozvíjať zariadenia liečebnej starostlivosti v záujme ich optimálneho využitia v rovnocennej prístupnosti obyvateľov.
 - podporovať zdravotnícke služby pri poskytovaní zdravotnej starostlivosti, a to najmä v oblastiach vzdialenejších od sídelných centier.
 - rozšíriť kapacitu odborných liečebných ústavov a liečební v súlade s potrebami obyvateľstva v regiónoch.
 - riešiť nedostačujúce kapacity zariadení sociálnej starostlivosti a zaostalosť priestorovej vybavenosti v regiónoch.
 - podporovať vybrané zariadenia sociálnej starostlivosti na regionálnej úrovni.
 - podporovať rovnomerne prevádzku a činnosť existujúcej siete kultúrnych zariadení v regiónoch ako neoddeliteľnej súčasťou existujúcej infraštruktúry a kultúrnych služieb obyvateľstvu.
6. Rešpektovať v celom rozsahu nadradenú územnoplánovacia dokumentáciu Územný plán veľkého územného celku Nitrianskeho kraja (lit. 49), teda z hľadiska socio-ekonomickej štruktúry:
- V oblasti rozvoja rekreácie a turistiky:
- usmerňovať funkčno-priestorový subsystém turistiky a rekreácie v súlade s prírodnými a civilizačnými danosťami pri súbežnom zabezpečovaní nárokov obyvateľov kraja, najmä mesta Nitra a ostatných väčších miest. na každodennú a víkendovú rekreáciu, ako aj nárokov účastníkov domácej a cezhraničnej turistiky na poznávaciu a rekreačnú turistiku;
- V oblasti rozvoja sociálnej infraštruktúry:
- podporovať rozvoj zariadení kultúry v celom priestore kraja a nadviazať na prerušenú kontinuitu rozvíjania tradícií v kultúrno-spoločenskej oblasti jednotlivých regiónov kraja;
 - podporovať stabilizáciu založenej siete zariadení lokálneho významu, predovšetkým siete knižníc, ako aj ďalších zariadení kultúrno-rekreačného charakteru;
 - rozvíjať zariadenia na športovo-telovýchovnú činnosť a vytvárať pre ňu podmienky nielen vo vidieckom zázemí, ale aj v urbanizovanom prostredí;

V oblasti usporiadania územia z hľadiska kultúrno-historického dedičstva rešpektovať:

- kultúrno-historické dedičstvo, predovšetkým vyhlásené kultúrne pamiatky a na vyhlásenie navrhované urbanistické súbory (mestské pamiatkové rezervácie, pamiatkové zóny a ich ochranné pásma);
- akceptovať a nadväzovať pri novej výstavbe na historicky utvorenú štruktúru osídlenia s cieľom dosiahnuť ich vzájomnú funkčnú a priestorovú previazanosť pri zachovaní identity a špecifickosti pôvodného osídlenia;
- a uplatniť typovú a funkčnú profiláciu jednotlivých sídiel mestského a malomestského charakteru a rôzne formy vidieckeho osídlenia vrátane vidieckej štruktúry v rozptyle;
- potenciál takých kultúrno-historických a spoločenských hodnôt a javov, ktoré kontinuálne pôsobia v danom prostredí a predstavujú rozvojové impulzy kraja (vínhradnícke tradície, etnokultúrne a spoločenské tradície, historické udalosti, osobnosti a artefakty na celom vymedzenom území);
- a akceptovať v zámeroch do budúcnosti a v krajinnom obraze historicky utvorené dominanty.

1.3 ZÁKLADNÉ DEMOGRAFICKÉ ÚDAJE A PROGNÓZY

1.3.1 Demografia

Východiská (pozri tiež lit. 46 na strane 11):

Pri poslednom sčítaní obyvateľstva mala obec Čakajovce 1102 obyvateľov čím sa zaraďuje medzi malé obce hustotou osídlenia 1670 obyvateľov/km² zastavaného územia a 191 obyvateľov/km² katastrálneho územia. Oproti poslednému sčítaniu je možné sledovať stagnáciu, počet obyvateľstva sa znížil o 0,5 percentuálneho bodu.

Z hľadiska vekovej štruktúry má najväčšie zastúpenie kategória obyvateľstva v produktívnom veku (60%), nasleduje kategória obyvateľov poproduktívnom veku (22,9%) a najmenšie zastúpenie má kategória obyvateľov v predproduktívnom veku (17,1%). Z pohľadu celookresného priemeru je možné vidieť vo všetkých kategóriách horšie hodnoty, najmä výrazne vyššiu kategóriu obyvateľstva v poproduktívnom veku s pokračujúcim trendom do ďalšieho obdobia.

Trvale žijúce obyvateľstvo má z veľkej časti národnosť slovenskú (97,6%). Ostatné národnosti sú zastúpené nízkym podielom, s najväčším zastúpením rómskej menšiny (1,45%).

Z hľadiska náboženského vierovyznania sa 94,9% hlási k rímsko-katolíckemu vyznaniu.

Ciele a doporučené postupy:

7. Zastaviť a stabilizovať demografický úbytok obyvateľstva hlavne v oblasti migračného pohybu vytváraním podmienok pre aktivizáciu hospodárskej základne v obci v rovine všetkých národohospodárskych sektorov s prioritným zameraním na primárny a terciárny sektor;
8. Vytvoriť podmienky pre možný demografický nárast formou migrácie obyvateľstva najmä z mesta Nitra ale aj okolitých obcí, a tým dosiahnuť najmä zlepšenie demografickej štruktúry obce s postupným jeho stabilizovaním;
9. Zabezpečiť územné podmienky pre rozvoj bývania (individuálnych a skupinových foriem) so základným štandardom verejných služieb a vybavenosti.
10. Pripraviť územno-technické podmienky pre zvýšenie štandardu bývania a kvality obytného prostredia a bytovú výstavbu v nových polohách (plynofikácia, vodovod, kanalizácia, elektrifikácia, telefonizácia, internet) - vytvoriť rezervné plochy pre rozvoj bývania a vybavenosti v sídle.

1.3.2 Ekonomická aktivita obyvateľstva

Východiská (pozri tiež lit. 46 na strane 11):

Pri sčítaní ľudu v roku 2001 bolo v obci ekonomicky aktívnych 485 obyvateľov (takmer 44% z celkového počtu obyvateľov a 73,4% z počtu obyvateľov v produktívnom veku). V súčasnej dobe (2009) je evidovaná miera nezamestnaných na hodnote cca 7% čo predstavuje cca. 40-50 ľudí.

Štruktúra ekonomicky aktívnych obyvateľov obce (2001) je nasledovná:

- v priemysle pracovalo 124 ľudí (25,6%),
- vo veľkoobchode a maloobchode 59 ľudí (12,2%),
- v stavebníctve 54 ľudí (11,1%),
- v školstve 37 ľudí (7,6%),
- vo verejnej správe a obrane, povinnom sociálnom zabezpečení 34 ľudí (7,0%),
- v doprave, skladovaní a spojoch 24 ľudí (4,9%),
- hotely a reštaurácie 21 ľudí (4,3%).

Prevažná väčšina ekonomicky aktívneho obyvateľstva dochádza za prácou do mesta Nitra. Mnohí živnostníci podnikajúci v oblasti stavebníctva odchádzajú za prácou aj mimo územia SR.

Na základe štatistických výkazov je ku koncu roka 2006 v obci evidovaných 14 podnikateľských subjektov z toho 13 živnostníkov a 1 družstvo. Najrozvinutejším je terciárny sektor (78,6% subjektov).

Ciele a doporučené postupy:

11. Podporovať rozvoj hospodárskych aktivít na území obce formou preferencií prípadne zákonne možnými úľavami vytvárať podmienky pre aktivizáciu podnikateľských činností

12. Podporovať zámery v oblasti rozširovania rekreačných a doplnkových prevádzok charakteru služieb pre oblasť rekreácie a turizmu;

2 CELKOVÝ KONCEPČNÝ ROZVOJ OBCE

Z hľadiska celkového koncepčného rozvoja obce je nutné stanoviť základné rozvojové stratégie rozvoja obce. Je nutné definovať predovšetkým podstatné a rozhodujúce ciele pre rozvoj obce vo všetkých polohách: čiže je nutné definovať budúce kritériá rozvoja obce v polohe prírodnej štruktúry, urbanistickej štruktúry a socioštruktúry. Tieto stanovené kritériá budú v spracovanej územnoplánovacej dokumentácii zaradené medzi záväzné opatrenia pre budúci rozvoj obce.

Keďže sa jedná o obec s počtom obyvateľov do 2000 a v rámci procesu územnoplánovacej dokumentácie sa vypúšťa koncept riešenia, upúšťa sa od variantných koncepčných riešení.

2.1 URČENIE HLAVNÝCH CIEĽOV ROZVOJA, OSOBNÉ POŽIADAVKY NA URBANISTICKÚ KOMPOZÍCIU OBCE

2.1.1 Hlavné ciele rozvoja

Východiská:

Perspektívou a plánom obyvateľov obce Čakajovce je úspešná a príťažlivá obec pre svojich obyvateľov a návštevníkov, upravená a čistá, zaujímavá lokalita pre bývanie, trávenie voľného času a obec s kvalitným životným prostredím, komplexnou technickou infraštruktúrou a profesionálnou správou.

Stratégia rozvoja obce bude realizovaná pomocou 3 nasledujúcich hlavných rozvojových cieľov:

- skvalitnenie podmienok života v obci;
- aktivizácia miestnych partnerov a rozvoj spolupráce
- rozvoj podnikateľských aktivít, posilnenie ekonomiky obce;

Skvalitnenie podmienok života v obci

Pod pojmom kvalitné podmienky života v obci si možno predstaviť celú škálu oblastí a problémov vnímaných v prvom rade obyvateľmi obce, ktoré v značnej miere ovplyvňujú spoločenskú atraktivitu obce. Medzi indikátory zásadného charakteru (napr. popri ukazovateľoch vypovedajúcich o kvalite životného prostredia) patria: kvalita bývania, sociálnej infraštruktúry a pod. Na ich vytváranie majú vplyv všetky verejnoprávne a súkromné subjekty pôsobiace na území obce, a ich vzájomné väzby v prvom rade s obcou ako samosprávnou jednotkou. Kvalitné podmienky života podporujú príťažlivosť sídiel nielen pre radového obyvateľa, ale do značnej miery podporujú príťažlivosť aj pre podnikateľskú verejnosť.

V prípade obce Čakajovce sa problematika rozvoja sídla sústreďuje do oblasti technickej infraštruktúry, sociálnej vybavenosti a bývania. Pre realizáciu aktivít v rámci rozvoja a budovania infraštruktúry je príznačná tak jej ovplyvniteľnosť zo strany samosprávy (obce), ako aj finančná náročnosť. Avšak v konečnom dôsledku jej existencia predstavuje jeden zo základných predpokladov trvalo udržateľného rozvoja obce.

Aktivizácia miestnych partnerov a rozvoj spolupráce

Zmyslom tohto cieľa je podporiť také aktivity, ktoré umožnia podporu a realizáciu predošlých cieľov. Jednotlivé projektové aktivity je možné realizovať s finančnou podporou v rámci programov jednotlivých ministerstiev a štrukturálnych programov Európskej únie. To predstavuje možnosť financovania rozvojových aktivít (projektov) na území obce, a to tak obce, ako aj subjektov pôsobiacich v obci (podnikatelia, neziskové organizácie, občianske iniciatívy a pod.). Dôležitým predpokladom pri získavaní spomenutých finančných podporných zdrojov, je dostatočný počet kvalitných projektov. To je potom logicky do značnej miery závislé od aktivity miestnych partnerov a ich schopnosti spolupracovať pri príprave jednotlivých projektov.

Rozvoj podnikateľských aktivít, posilnenie ekonomiky obce

Čakajovce majú vzhľadom na geografickú polohu ku krajskému mestu a polohu obce na trase – Nitra – Topoľčany dobrý potenciál pre rozvoj. Opatrenie kladie dôraz na vytváranie a skvalitňovanie podmienok pre podnikanie a následne aj vytvorenie nových pracovných miest v obci (vybudovanie priemyselnej zóny).

Ciele a doporučené postupy:

13. Vytváranie a skvalitňovanie podmienok pre podnikanie (vybudovanie priemyselnej zóny):
 - rozšíriť služby poskytované samosprávou pre podnikateľské subjekty,
 - vytvoriť predpoklady pre vznik a vybudovanie priemyselnej zóny;
 - vytvoriť predpoklady pre koncepčný rozvoj spolupráce,
 - postupne eliminovať faktory, ktoré sťažujú podnikateľské aktivity.
14. Budovanie a rozvoj sociálnej infraštruktúry v obci:
 - zlepšiť celkový stav budov a obecných zariadení;
 - zabezpečenie zdravotnej starostlivosti a zabezpečenie základných služieb v oblasti zdravotníctva 2x v mesiaci,
 - vznik nového zariadenia pre sociálnu starostlivosť;
 - zlepšiť prístup ku kultúrnej infraštruktúre.
15. Rozvoj infraštruktúry:
 - zaistenie potrebnej dostupnosti a priepustnosti územia,
 - vybudovanie a dobudovanie infraštruktúry obce.
16. Rozvoj bývania:
 - zlepšiť štruktúru bytového fondu rekonštrukciou, alebo výstavbou nových bytových jednotiek,
 - príprava územných a infraštruktúrnych predpokladov pre bytovú výstavbu.
17. Vytváranie a skvalitňovanie podmienok pre spoluprácu v združení obcí:
 - vznik mikroregionálneho združenia zameraného na riešenie komplexných regionálnych problémov svojich členov,
 - združením finančných prostriedkov, možnosť realizovania spoločných (finančne náročnejších) projektových aktivít.
18. Rozvoj vnútorných vzťahov a spolupráce v obci:
 - zlepšiť informovanosť obyvateľov s cieľom zlepšiť ich vzťah k obci a miestnym inštitúciám,
 - posilniť väzby medzi relevantnými partnermi v obci,

- vytvorenie nevyhnutných predpokladov pre implementáciu programového dokumentu.

2.1.2 Územný systém ekologickej stability (prírodná štruktúra)

Východiská (pozri tiež lit. 46 na strane 8-9):

PFCelok Bojnianska pahorkatina a PFCelok Strednonitrianska niva sú celky krajinného typu a zaberajú podstatnú časť katastrálneho územia obce. Tieto dva krajinné celky sú navzájom rozdelené PFCelkom Čakajovce urbanistického typu, a súčasne sú charakteristické aj rozdielnou geomorfologickou charakteristikou, kým PFCelok Strednonitrianska niva je nížinného typu PFCelok Bojnianska je pahorkatinného typu. Prírodné celky spolu zaberajú 507ha (88%) katastrálneho územia.

V súčasnosti je prakticky nemožné hovoriť o žiadnej ploche v území ako o možnom biocentre akéhokoľvek druhu. Kataster obce je v extraviláne prakticky úplne využívaný pre poľnohospodársku produkciu a ojedinelé stromové porasty sú s dominanciou najmä nepôvodných porastov. Jednu lokalitu (remízka pri Perkovskom potoku) je však možné označiť za potencionálne biocentrum miestnej úrovne (lokálne), ktoré by v prípade zrealizovania určitých opatrení mohlo tvoriť významný krajinný prvok.

obr. 2 Strednonitrianska niva západne od obce

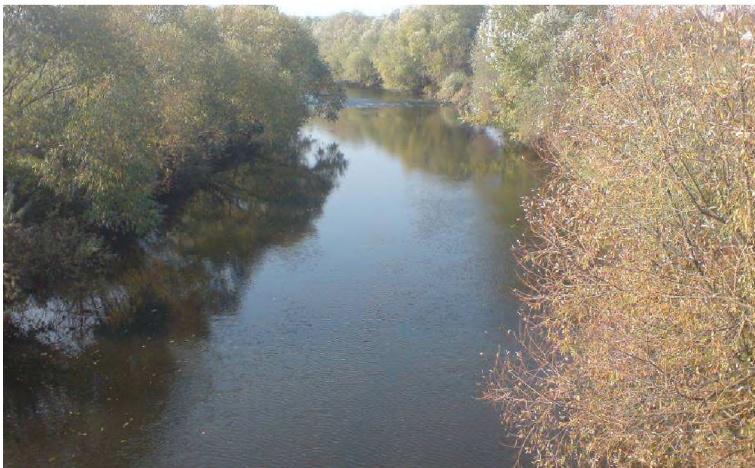


obr. 3 Bojnianska pahorkatina od remízky pri Perkovskom potoku (v pozadí Zobor)



Biokoridor **Rieka Nitra**, vyčlenený v rámci Generelu nadregionálneho ÚSES, vedúci nivou rieky Nitry, viazaný na ekosystémy vodného toku, brehové porasty, ďalšie porasty drevín na nive vodného toku a trávobylinné porasty medzihrádzového priestoru a protipovodňových hrádzí. Tento biokoridor s nadregionálnym dosahom prepája horské oblasti centrálnej časti západokarpatskej oblasti s panónskou nížinou, je zároveň významnou migračnou cestou vtáctva. Samotný vodný tok je v záujmovom území upravený, ohrádzovaný. Drevinné porasty sú tvorené úzkym pásom drevín prevažne prirodzeného zloženia, v ktorých prevažujú vrbá krehká a jelša lepkavá. Katastrálnym územím Čakajovce vedie NRBK Nitra v dĺžke cca 2,2 km a plocha medzihrádzového priestoru vrátane rieky je 31,7ha. Tento biokoridor je v súčasnosti najvýznamnejším ekosystémom katastrálneho územia Čakajovce.

obr. 4 Biokoridor Rieka Nitra

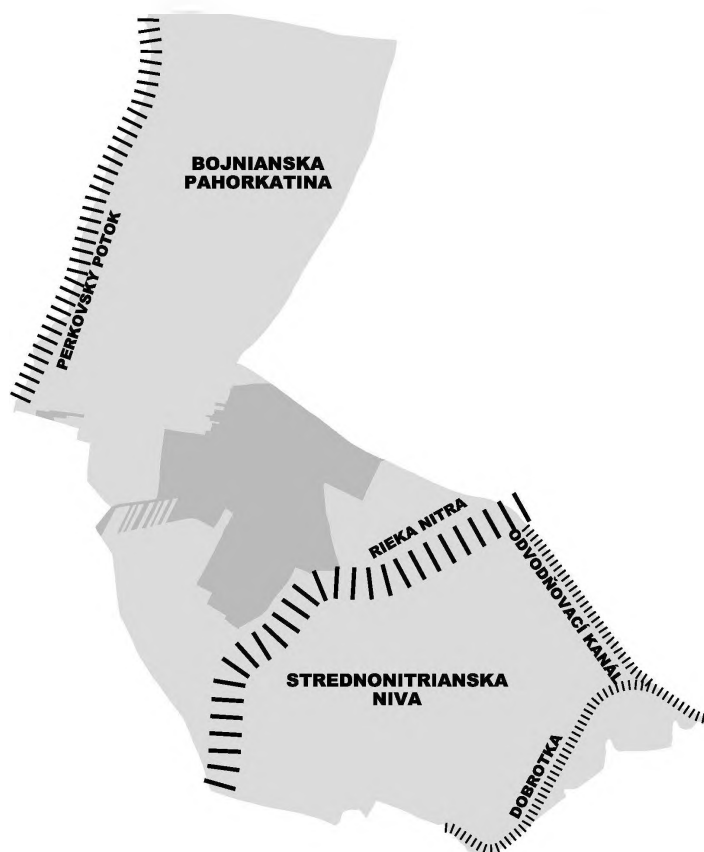


V rámci katastra obce sa nachádzajú ďalej nachádza regionálny biokoridor **Perkovský potok**, hydrický biokoridor, tvorený kanálom s vlhkomilnou vegetáciou a roztrúseným porastom drevín na brehoch, miestny biokoridor **Dobrotka** a miestny biokoridor **Odvodňovací kanál**.

obr. 5 Biokoridor Perkovský potok



obr. 6: Prírodná štruktúra obce



Ciele a doporučené postupy:

19. Z hľadiska celkového koncepčného rozvoja obce prehodnotiť identifikovanú prírodnú štruktúru na základe Prieskumov a rozborov (lit. 46) resp. na základe Krajinno-ekologického plánu (lit. 47) a stanoviť nové alebo potvrdiť identifikované prírodné priestorovo-funkčné celky, prírodné priestorovo-funkčné časti, biokoridory a biocentrá; vytvoriť takto základné podmienky pre zachovanie prírodného prostredia.
20. Na základe strategických kritérií podporiť najmä biokoridor Rieka Nitra, zohľadniť najmä nadobecné vzťahy, ktoré vyplývajú z významu tohto nadregionálneho prvku.
21. Na základe strategických kritérií podporiť existujúce časti a vytvoriť podmienky pre obnovenie regionálneho biokoridoru Perkovský potok, miestneho biokoridoru Dobrotka a Odvodňovací kanál v častiach kde bol zničený alebo znehodnotený.
22. Zachovať špecifickosť prírodného prostredia a biodiverzitu flóry a fauny ako súčasť prírodného dedičstva, tzn. chrániť súčasnú krajinnú štruktúru a druhovú skladbu; keďže v súčasnosti je prakticky celé katastrálne územie obce odlesnené, je potrebné zachované drobné fragmenty vegetácie obzvlášť chrániť a vytvoriť podmienky pre vznik ucelenej štruktúry vegetácie.

2.1.3 Urbanistická štruktúra

Východiská (pozri tiež lit. 46 na strane 9-11):

PFCelok Čakajovce je celok urbanistického typu a tvorí najmenšiu časť katastrálneho územia pri veľkosti 69,2ha (12% z celkovej plochy katastra).

Urbanistické centrum.

Urbanistické centrum obce má predstavovať skĺbenie urbanistickej priestorovej a funkčnej kvality. Táto jednota sa obyčajne tvorí určitý historický čas a má svoje korene často v dávnej minulosti a táto hodnota pretrváva. Najvykľejšie centrum obce definuje jeho najvýznamnejšia stavba – kostol umiestnený vo významovo najdôležitejšom priestore – návěstí. V týchto priestoroch sa obyčajne nachádza aj budova obecného úradu, farský úrad, škola, obchod a pod. Tento priestor je napojený na obdobné centrá iných obcí prostredníctvom urbanistickej osi, ktorá je zvyčajne definovaná dopravným koridorom okolo ktorého sa sústreďuje najstaršia časť zástavby, a tvorí ho najmä cestná komunikácia.

Urbanistické jadro obce (urbanistické centrum) v Čakajovciach z pohľadu chápania všetkých súvislostí historických, priestorových a funkčných je možné definovať v oblasti vyznačenej hrubším orámovaním na obr. 10. Táto poloha najmä z hľadiska historických súvislostí a priestorového usporiadania a funkčného využívania si nielen „zaslúži“, aby bola prirodzeným jadrom obce ale je prakticky asi nemožné uvažovať s inou vhodnou

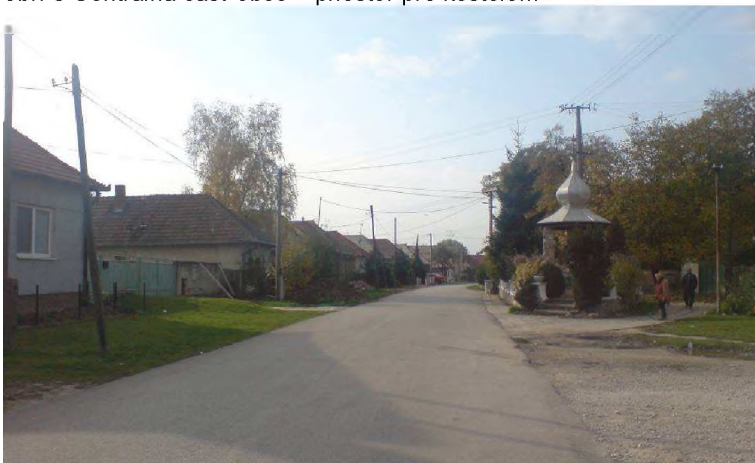
ústrednou obecnou plochou – i keď sa to nedá vylúčiť. Toto miesto je „podporované“ aj významovo plnohodnotnou obecnou dominantou – kostolom sv. Kataríny, funkciou obecného úradu, obchodu.

Z hľadiska súčasného využitia je tento priestor využívaný najmä ako voľná uličná zástavba najmä jednopodlažná s dominujúcim funkčným využívaním pre bývanie, významný podiel funkcií tu má aj základná vybavenosť.

obr. 7 Centrálna časť obce – priestor pred obecným úradom s panteónom



obr. 8 Centrálna časť obce – priestor pre kostolom



Urbanistická os

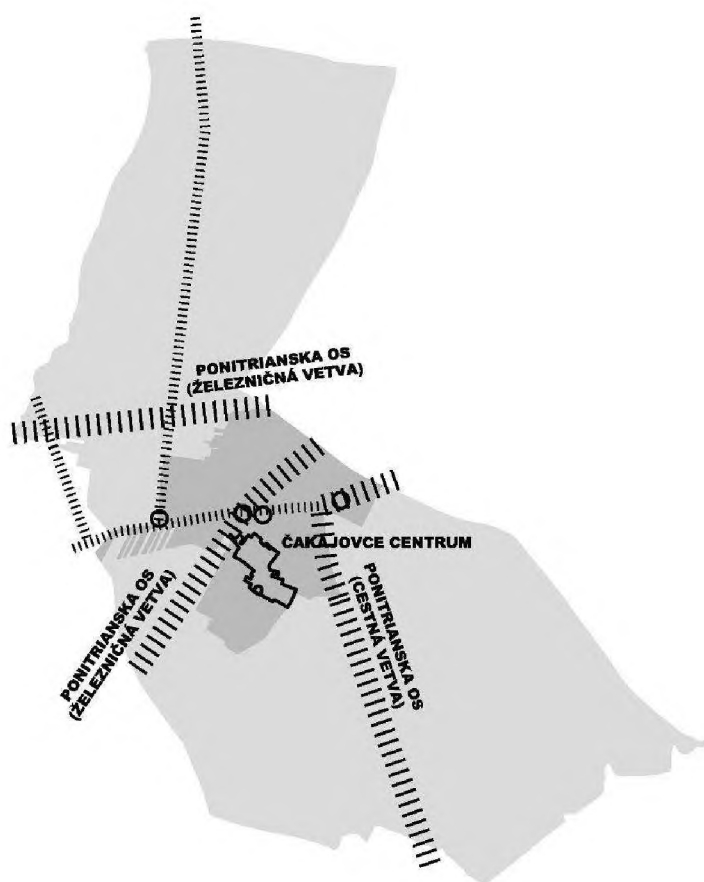
Z hľadiska širších súvislostí je zrejmé, že obcou prechádza urbanistická os regionálneho charakteru **Ponitrianska os**, ktorú tvoria cestná komunikácia (I/64) a železnica (trať č. 140 a 140-4). Vďaka určitým dopravno-technickým súvislostiam, jednotlivé vetvy sú v rámci katastra obce pomerne neusporiadané a dosť zásadným spôsobom ovplyvňovali a ovplyvňujú urbanistický rozvoj obce.

Cestná vetva tejto urbanistickej osi, ktorá vznikla niekedy koncom 19. storočia výrazne narušila pôvodné usporiadanie obce. Pôvodne usporiadanie osí do Nitry smerovalo v trase Jelšovce, Čakajovce, Zbehy, Lužianky, Mlynárce, Nitra – to znamená, že cestná a neskôr aj železničná os smerovali v spoločnom koridore. Potom, čo vznikla komunikácia medzi obcami Čakajovce a Dražovce, cestná os sa odklonila do trasy Jelšovce, Čakajovce, Dražovce, Nitra.

obr. 9 Ponitrianska os – cestná vetva



obr. 10 Urbanistická štruktúra obce



Periféria

Perifériu obce tvoria oblasti mimo centra obce. V súčasnosti periféria obopína centrum asymetricky, veľká časť periférnej časti sa nachádza severne od centrálnej časti obce. Z historického hľadiska je vidieť, že práve vývoj urbanistických osí výrazne ovplyňoval rozvoj periférie, ktorá do polovice 20 storočia bolo „zviazaná“ týmito osami, následne sa v priebehu dvoch desaťročí uskutočnila mohutná expanzia do nových častí obce.

Z hľadiska prevažujúceho využitia je dominujúca voľná uličná zástavba jednopodlažných objektov s absolútne dominujúcou funkciou bývania. Na západnom okraji sa nachádza areálová zástavba, ktorá slúži najmä poľnohospodárskej výrobe.

obr. 11 Periféria v najstaršej časti obce



obr. 12 Periféria v časti, ktorá vznikla v 50- a 60-tych rokoch



Ciele a doporučené postupy:

23. Z hľadiska celkového koncepčného rozvoja obce prehodnotiť identifikovanú urbanistickú štruktúru na základe Prieskumov a rozborov (lit. 46) a stanoviť nové alebo potvrdiť identifikované urbanistické priestorovo-funkčné celky, urbanistické priestorovo-funkčné časti, urbanistické osi a urbanistické centrá;
24. Jednoznačne stanoviť najmä polohu urbanistického centra obce v jeho jedinej polohe, ako skutočného centra celej obce, teda miesta spoločenského, reprezentatívneho, kultúrneho života obce. Stanoviť základné strategické kritériá pre jeho vznik a zachovanie v tejto polohe a súčasne riešiť problematiku neťažiskovej polohy centra voči svojej periférii na severnej strane obce.
25. Riešiť problematiku trasy železničnej vetvy Ponitrianskej osi, ktoré prepoľuje obec na dve časti.
26. Pre rozvoj urbanistickej štruktúry nevychádzať z demografických ukazovateľov, ale očakávať rozvoj obce z hľadiska migračného nárastu – vytvoriť podmienky a stanoviť strategické kritériá pre vznik nových obytných území pre miestnych obyvateľov a najmä obyvateľom z mesta Nitra alebo okolitých obcí.
27. Vytvoriť podmienky a stanoviť strategické kritériá pre vznik podnikateľskej zóny.

3 PROBLEMATIKA JEDNOTLIVÝCH OBLASTÍ

Z hľadiska problematiky jednotlivých oblastí obce je nutné stanoviť podrobné rozvojové stratégie rozvoja obce. Všetky ciele a doporučené postupy uvedené v tomto oddiele musia byť v súlade s predchádzajúcimi (Širšie vzťahy a územné súvislosti, Celkový koncepčný rozvoj obce) a v podstate len rozvíjajú podrobnejším spôsobom vyššie stanovené kritériá. V budúcej územnoplánovacej dokumentácii sa stanú smernými, nezáväznými opatreniami pre budúci rozvoj obce mimo vybraných konkrétnych stavieb, ktoré je možné zaradiť medzi záväzné časti formou verejnoprospešných stavieb podľa stavebného zákona (lit. 34). Pre stavby, ktoré vymedzí schvaľujúci orgán v záväznej časti ÚPD, možno rozhodnutím stavebného úradu pozemky, stavby a práva k nim, potrebné na uskutočnenie stavieb alebo opatrení vo verejnom záujme, vyvlastniť alebo vlastnícke práva k pozemkom a stavbám obmedziť. Ďalej v návrhu je potrebné vymedziť stavby obecného záujmu, ktoré budú predstavovať stavby, ktoré nemožno označiť za verejnoprospešného charakteru, ale z hľadiska svojho významu a potrieb či dôležitosti pre obec sú charakterizované ako veľmi dôležité. Pre tento druh stavieb nemožno rozhodnutím stavebného úradu pozemky, stavby a práva k nim, potrebné na uskutočnenie stavieb vyvlastniť alebo vlastnícke práva k pozemkom a stavbám obmedziť.

3.1 POŽIADAVKY NA OCHRANU PRÍRODY A TVORBU KRAJINY (PRÍRODNÁ ŠTRUKTÚRA)

3.1.1 Substrát a osobitné požiadavky z hľadiska jeho ochrany

Východiská (pozri tiež lit. 46 na strane 13):

Geologické pomery charakterizujú základné geologické štruktúrne jednotky riešeného územia. Horniny odrážajú dlhodobý vývoj územia a zároveň vo veľkej miere ovplyvňujú aj iné zložky krajiny a tiež súčasne možnosti jej hospodárskeho využitia tak pre technické ako aj bioprodukčné činnosti (ako pôdotvorný substrát).

Podľa tektonickej schémy slovenskej časti Západných Karpát riešené územie leží v oblasti: neogénne sedimentárne panvy.

Neogénne podložie k.ú. obce Čakajovce tvorí skupina hornín, do ktorej patria sivé a pestré íly, prachy, štrky, piesky, slajky lignitu, sladkovodné vápence a polohy tufitov: dák-roman.

Kvartér predstavuje najmladší a zároveň najkratší časový úsek geologickej histórie Zeme, ktorý trvá dodnes, v k.ú. Čakajovce je zastúpený nasledovnými sedimentmi:

- fluviálne sedimenty (prevažne nivné humózne hliny alebo hlinito-piesčité až štrkovito-piesčité hliny dolinných nív) – územie na ľavom brehu rieky Nitry,
- fluviálne sedimenty (piesky, piesčité štrky až piesky v terasách bez pokryvu) – územie na pravom brehu rieky Nitry,
- eolické sedimenty (spraše a piesčité spraše, vápnité sprašovitité a nevápnité sprašové hliny) – zasahujú do SV a SZ časti k.ú..

V riešenom území základné geochemické typy hornín predstavujú: ílovce a pieskovce.

Podľa mapy inžinierskogeologickej rajonizácie (lit. 1) spadá celé riešené územie do rajónu kvartérnych sedimentov a v rámci tejto skupiny do:

- rajónu sprašových sedimentov- L (SZ časť k.ú.),
- rajónu údolných riečnych náplavov – F (ostatná časť k.ú.)

Inžiniersko-geologické rajóny sú vyčlenené na základe genézy a litologickej povahy hornín, umožňujú stanoviť vhodnosť horninového prostredia z hľadiska rôznych spôsobov využívania územia.

Ciele a doporučené postupy:

28. Nie sú definované žiadne konkrétne opatrenia, ktoré by mohli byť rozhodujúcimi pre obec Čakajovce, substrát nie je možné ovplyvňovať zásadným spôsobom z tak malej plochy ako je katastrálne územie Čakajovce, a preto je nutné rešpektovať len nadradené dokumenty a legislatívu.

3.1.2 Reliéf a osobitné požiadavky z hľadiska jeho ochrany

Východiská (pozri tiež lit. 46 na strane 13):

Riešené územie z hľadiska začlenenia do geomorfologických jednotiek spadá do geomorfologickej sústavy Panónska panva, provincie Západopanónska panva, subprovincie Malá dunajská kotlina, celku Podunajská nížina, celku Podunajská pahorkatina pričom sa tu nachádzajú dva oddiely:

- Nitrianska pahorkatina, Bojnianska pahorkatina (S časť k.ú.)
- Nitrianska niva, pododdiel Stredonitrianska niva (V, J a Z časť k.ú.)

Nitrianska pahorkatina sa rozprestiera po pravej strane rieky Nitra od Lužianok až k Ivanke pri Nitre. V pahorkatinnom reliéfe sa najvýraznejšie prejavuje hlavný severojužne orientovaný rozvodný chrbát s nadmorskou výškou od 230m.n.m. (západne od Lukovho dvora), ktorý smerom na juh klesá na cca 200m. Relatívne výšky plochých chrbtov pahorkatiny sa pohybujú od 30 do 70m. Sklony strání dosahujú priemerne 3-7°, len strmšie svahy asymetrických dolín a úvalinovitých dolín dosahujú 12-17° (orientované sú väčšinou Z, SZ až S smerom a sú tektonicky podmienené). Reliéf Nitrianskej pahorkatiny je výsledkom kvartérneho vývoja s významným podielom tektoniky (náhle zmeny smerov dolín, prejavy výskovej a sklonovej asymetrie strání).

Nitrianska niva sa tiahne pozdĺž rieky Nitra a Bebrava, jej celková dĺžka je 125km, šírka 3 až 5km, vznikla eróznou-akumulačnou činnosťou rieky Nitra a jej prítokov. Podklad je tvorený štrkovo-piesčitými a kalovými nánosmi. Ide o relatívne ploché územie s plytkými depresiami na miestach bývalých korýt vodných tokov a ich mŕtvych ramien, v súčasnosti je väčšina nivy intenzívne poľnohospodársky využívaná, lúky sa zachovali najmä v medzihrádzovom priestore rieky Nitra.

Nadmorská výška obce v jej strede je 147m, v jej chotári je 140 - 187m. V riešenom území prevláda reliéf nížinných pahorkatín (okrajovo v S časti k.ú.) a reliéf rovin a nív (ostatná časť k.ú.).

Z vybraných tvarov reliéfu sa v riešenom území prejavujú:

- riečne terasy stredné (SV časť k.ú.)
- poriečne nivy (ostatná časť k.ú.)

Podľa mapy morfologicko-morfometrické typy reliéfu (lit. 1) v riešenom území sa prejavuje typ reliéfu:

- roviny – horizontálne a vertikálne rozčlenené (SZ, S a SV časť k.ú.)
- roviny – nerozčlenené (JZ, J a JV časť k.ú.)
- pahorkatiny – mierne členité (okrajovo v S časti k.ú.)

Sklon svahu v riešenom území je väčšinou 1-3°, ojedinele v intervale 3– 7°.

Ciele a doporučené postupy:

29. Nie sú definované žiadne konkrétne opatrenia, ktoré by mohli byť rozhodujúcimi pre obec Čakajovce, reliéf nie je možné ovplyvňovať zásadným spôsobom z tak malej plochy ako je katastrálne územie Čakajovce, a preto je nutné rešpektovať len nadradené dokumenty a legislatívu.

3.1.3 Klíma a osobitné požiadavky z hľadiska jej ochrany**Východiská (pozri tiež lit. 46 na strane 13-14):**

Riešené územie spadá do klimatickej oblasti teplej (T) (priemerne 50 a viac letných dní za rok s denným maximom teploty vzduchu $> 25^{\circ}\text{C}$), okrsku T2 – charakteristika okrsku: teplý, suchý, s miernou zimou, teplota v januári je $> -3^{\circ}\text{C}$, $I_z < -20$ až -40 : suchá oblasť (kde I_z je Končekov index zavlažovania).

Priemerná ročná teplota vzduchu sa pohybuje od $9 - 10^{\circ}\text{C}$; Priemerná teplota v januári je -2 až -3°C ; Priemerná teplota v júli je 18 až 19°C .

Priemerné ročné úhrny zrážok sú okolo $550 - 600\text{mm}$, priemerné úhrny zrážok v januári sú 30 až 40mm a v júli 60mm . Priemerný počet dní so snehovou pokrývkou je 40 dní. V území prevládajú severné, severozápadné vetry. Priemerný počet dní s dusným počasím sa pohybuje v intervale $20-30$. Územie spadá do oblasti s miernymi inverznými polohami. Priemerný počet dní s hmlou je $20 - 45$ (oblasť nížin so znížením výskytom hmiel).

Ciele a doporučené postupy:

30. Nie sú definované žiadne konkrétne opatrenia, ktoré by mohli byť rozhodujúcimi pre obec Čakajovce, klímu nie je možné ovplyvňovať zásadným spôsobom z tak malej plochy ako je katastrálne územie Čakajovce, a preto je nutné rešpektovať len nadradené dokumenty a legislatívu.

3.1.4 Hydrologické pomery a osobitné požiadavky z hľadiska ochrany vôd**Východiská (pozri tiež lit. 46 na strane 15):****Povrchové vody**

Riešené územie patrí do povodia rieky Nitra, ktorú je možné v podmienkach Slovenska zaradiť medzi stredne veľké a menej vodnaté vodné toky. Celé územie je vlhovo deficitné, s nízkymi hodnotami odtokového koeficientu a špecifického odtoku z územia ($1-5\text{l.s}^{-1}.\text{km}^{-2}$). Rieka Nitra má režim odtoku snehovo-dažďový, vysoká vodnatosť je v mesiacoch marec - apríl, najnižšia vodnatosť v mesiaci september.

Hlavným tokom, ktorý odvodňuje celé riešené územie je rieka Nitra. Ďalej cez kataster pretekajú menšie vodné toky:

- Dobrotka – preteká v JV časti k.ú. cez krajinu intenzívne poľnohospodársky využívanú (orná pôda), bol vytvorený po zrušení ramien rieky Nitry, ústi do rieky Nitra v katastri mesta Nitra
- Perkovský potok – preteká S-JZ smerom a ústi do vodného toku Radošinka (mimo riešeného územia v katastri obce Lužianky)
- Odvodňovací kanál – ústi do Dobrotky v JV časti k.ú.

Podzemné vody

Základnou hodnotenou jednotkou vodohospodárskej bilancie podzemných vôd Slovenska je hydrogeologický rajón s jeho následným detailným členením na subrajóny a čiastkové rajóny. Hydrogeologický rajón je hydrogeologicky jednotné územie s podrobnými hydrogeologickými vlastnosťami, typom zvodnenia a obehom podzemnej vody. Podľa súčasnej hydrogeologickej rajonizácie je územie Slovenska rozdelené na 141 hydrogeologických rajónov (**Chyba! Nenašiel sa žiaden zdroj odkazov.**).

Riešené územie spadá do hydrogeologického regiónu č. NQ 071 – neogén Nitrianskej pahorkatiny – využiteľné množstvá podzemných vôd bolo stanovené v hodnote $1233,87\text{l.s}^{-1}$. Využiteľné zásoby tvoria prevažne zdroje s výdatnosťou do 2l.s^{-1} , ich využitie je v dôsledku toho obmedzené rozptýlenosťou malých zdrojov a často nevyhovujúcou kvalitou podzemných vôd (**Chyba! Nenašiel sa žiaden zdroj odkazov.**). Nitrianska pahorkatina je rajónom so stredným stupňom transmisivity, pórovou až puklinovo-pórovou priepustnosťou, s výskytom napätie hladiny podzemných vôd.

Vodné zdroje

V areáli PD Čakajovce a Dražovce v Čakajovciach je situovaná studňa s výdatnosťou $Q_{\min} = 0,2\text{l.s}^{-1}$. PHO nie je určené. Okrem toho sa o obci nachádza niekoľko ďalších studní, ktoré boli v minulosti zdrojom pitnej vody, dnes slúžia na zalievanie záhrad a ihrísk.

Riešené územie sa nachádza mimo ochranných pásiem prírodných liečivých a prírodných minerálnych vôd.

Ciele a doporučené postupy:

31. Rešpektovať ochranné pásmo významného vodohospodárskeho vodného toku Nitra 10m od brehovej čiary na každú stranu a ochranné pásmo vodného toku Perkovský potok a Dobrotka 5m od brehovej čiary na každú stranu.
32. Realizovať revitalizáciu vodného toku Perkovský potok a Dobrotka – čiže obnoviť ekologické funkcie toku a plôch pri súčasnom zachovaní účelových funkcií a úrovne protipovodňovej ochrany .

3.1.5 Pôda a osobitné požiadavky z hľadiska ochrany poľnohospodárskej a lesnej pôdy

Východiská (pozri tiež lit. 46 na strane 14-15):

Priestorová rozmanitosť prírodných podmienok má vplyv aj na priestorovú rozmanitosť pôdných pomerov v krajine. Kvalita a stav pôdneho fondu sú závislé od ich prirodzených vlastností, od prírodných a antropogénne vyvolaných procesov a od vykonaných melioračných opatrení a vplyvu ľudskej činnosti.

Väčšina katastra obce Čakajovce je poľnohospodársky intenzívne využívané, pričom dominuje orná pôda.

V zmysle legislatívy (lit. 39 a lit. 40) je povinnosť chrániť pôdy prvej až štvrtej kvalitnej skupiny. V riešenom území sú to nasledovné BPEJ:

- 1. kvalitná skupina: 0117002, 0119002;
- 2. kvalitná skupina: 0102002; 0139002;
- 3. kvalitná skupina: 0103003, 0111002, 0144002, 0144202;

Ciele a doporučené postupy:

33. Chrániť pôdu pred nadmernou eróziou;
34. Podporiť efektívne využívanie pôdy na základe trvalej udržateľnosti;
35. Rešpektovať legislatívne normy na ochranu poľnohospodárskej pôdy; resp. v plnej miere rešpektovať požiadavky ochrany pôdy v zmysle zákonných opatrení ako faktor limitujúci urbanistický rozvoj sídla. Navrhovať ďalšiu výstavbu v prvom rade iba v zastavanom území a iba v odôvodnených prípadoch riešiť zástavbu na plochách uceleného pôdneho fondu. Navrhovaným riešením čo najmenej narušovať organizáciu poľnohospodárskej pôdy, jeho využitie a jeho úlohy v ekologickej stabilite územia. Hospodárne využívať potenciál pôdy na výrobu potravín a nepotravinárskych surovín pri rešpektovaní ekologických požiadaviek a potrieb ochrany krajiny;
36. Osobitne chrániť poľnohospodársku pôdu najlepšej bonity a pôdu, na ktorej boli vykonané hydromelioračné alebo iné osobitné opatrenia na zachovanie a zvýšenie jej výnosnosti a ostatných funkcií (sady, vinice, protierózne opatrenia)
37. Narušenú poľnohospodársku pôdu rekultivovať
38. Pred schválením ÚPD v zmysle stavebného zákona odsúhlasiť navrhované riešenie a z neho vyplývajúce nároky na zábery poľnohospodárskej pôdy orgánom ochrany (odbor pozemkový, poľnohospodárstva a lesného hospodárstva);

3.1.6 Krajinná vegetácia a osobitné požiadavky z hľadiska jej ochrany

Východiská (pozri tiež lit. 46 na strane 16-17):

V rámci zadaných PFCelkov Strednonitrianska niva a Bojnianska pahorkatina tvoria plochy krajinej vegetácie 36,2ha čo predstavuje 7,1% plôch obidvoch celkov a 6,3% z plochy celého katastra. Vegetácia, vyskytujúca sa v súčasnosti v území je podstatne odlišná od pôvodnej vegetácie. Vysokú prevahu majú agroceózy, ktorých celková biotická významnosť je nízka až veľmi nízka. Absolútne prevažná časť katastra obce je odlesnená. K relatívne bioticky významnejším možno zaradiť iba niekoľko málo lokalít:

- brehové a lúčne porasty rieky Nitra,
- remízka pri Perkovskom potoku,
- sprievodná vegetácia cesty I/64 (smerom do Nitry),
- sprievodná vegetácia melioračného kanála,
- sprievodná vegetácia potoku Dobrotka,
- sprievodná vegetácia Perkovského potoka,
- solitéry.

Z hľadiska priestorového využitia je krajinná vegetácia tvorená najmä (trvalým) bylinným porastom, ktorý tvorí 28,4ha (78,5% plôch krajinej vegetácie). Približne na ploche 7,8ha sa nachádzajú plochy so vzrastlou drevinou vegetáciou čo tvorí 21,5% všetkých plôch krajinej vegetácie. Vzrastlá vegetácia sa nachádza najmä v brehových porastoch rieky Nitra, ako sprievodná vegetácia cesty I/64, sprievodná vegetácia melioračného kanála a remízka pri Perkovskom potoku.

Z hľadiska funkčného využitia je dominantná najmä ekostabilizujúca funkcia, ktorá tvorí 30ha všetkých plôch krajinej vegetácie (82,9%), zostávajúcu časť tvorí vegetácia s environmentálnymi funkciami.

Osobitnú kategóriu tvorí vegetácia určená pre poľnohospodársku výrobu, ktorú tvoria dočasné bylinné porasty (orná pôda). Tento druh vegetácie sa rozprestiera na 449,8ha čo predstavuje 88,6% PFCelkov Strednonitrianska niva a Bojnianska pahorkatina.

Ciele a doporučené postupy:

39. Zachovať špecifickosť prírodného prostredia a biodiverzitu flóry a fauny ako súčasť prírodného dedičstva, tzn. chrániť súčasnú krajinnú štruktúru a druhovú skladbu;
40. Zabezpečiť ochranu existujúcej nelesnej drevinnej vegetácie, brehových porastov, resp. realizovať rekonštrukciu brehových porastov a ich obnovu. Pri dopĺňaní a výsadbe nových porastov drevín treba vytvárať druhozmiešané porasty s použitím pôvodných druhov drevín.
41. Navrhnuť vhodný spôsob legislatívnej ochrany všetkých ekologicky významných lokalít;

3.1.7 Požiadavky z hľadiska životného prostredia

Východiská (pozri tiež lit. 46 na strane 17-18):

Znečistenie ovzdušia

Obec je plynofikovaná. V k.ú. Čakajovce sa nenachádzajú veľké zdroje znečistenia ovzdušia, stredné zdroje sú evidované dva (chov HD a chov ošípaných), pričom jeden z nich je už zrušený (chov ošípaných) a druhý z nich bude v blízkej dobe zrušený.

Znečistenie vôd

Riešené územie patrí do povodia rieky Nitra. V danom úseku je kvalita vody v rieke Nitre zaradená do 3. triedy kvality v sledovaní kyslíkového režimu, základných fyzikálno – chemických ukazovateľov a biologických ukazovateľov a do 4. triedy kvality v sledovaní nutričov, mikrobiologických ukazovateľov a mikropulvov. Najväčším zdrojom znečistenia rieky Nitra v tomto úseku je verejná kanalizácia Topoľčany.

Klasifikácia kvality povrchových vôd podľa STN 75 72221- najbližšie miesto odberu Nitrianska Streda (rkm 91,10), r. 2001: A – kyslíkový režim - IV. trieda kvality; B – základné fyzikálno-chemické ukazovatele – IV. trieda kvality; C – nutrienty – IV. trieda kvality; D – biologické ukazovatele – IV. trieda kvality; E – mikrobiologické ukazovatele – IV. trieda kvality; F – mikropulvov – V. trieda kvality.

Pôdna voda, v riešenom území v súčasnosti nie sú dostupné dostatočné údaje o nej, nakoľko nie je vybudovaný monitoring na jej sledovanie.

Úroveň znečistenia pozemných vôd (C_d) je stredná, stupeň kontaminácie dosahuje hodnoty 1,1 – 3. Miera ohrozenia zásob podzemných vôd v riešenom území znečisťujúcimi látkami je nízka - stredná.

Znečistenie pôd

Všetky druhy poľnohospodárskych pôd v posledných desaťročiach dlhodobým pôsobením intenzifikáčnych činiteľov a všeobecným zhoršovaním kvality životného prostredia utrpeli na kvalite, čiže znížila sa ich prirodzená úrodnosť. Zvyšovanie ich produktivity sa dialo vďaka zväčšujúcemu sa množstvu dodatkovj energie pri pestovaní poľných plodín (nafta, počet operácií, inovácia strojového parku, chemické prostriedky na hnojenie a ochranu). V súčasnosti, kedy prišlo k radikálnemu znižovaniu množstiev aplikovaných ochranných a výživových prostriedkov na jednotku plochy, sa obsahy cudzorodých látok postupne znižujú na limitné hodnoty, respektíve paradoxne sa pomaly začína objavovať ich deficit, čo sa sekundárne prejavuje na kvalite porastov.

Zníženie fyzikálnych a chemických kvalít pôd spočíva v znižovaní podielu humusu obmedzeným prísunom organickej hmoty.

Chemická degradácia pôdy môže byť spôsobená vplyvom rizikových látok anorganickj a organickej povahy z prírodných aj antropickjch zdrojov, ktoré v určitej koncentrácii pôsobia škodlivo na pôdu, vyvolávajú zmeny jej chemickjch a biologickjch vlastností, negatívne ovplyvňujú produkčný potenciál pôd, znižujú hodnotu plodín, negatívne pôsobia na vodu, atmosféru, zdravie ľudí a zvierat.

Z hľadiska kontaminácie sú pôdy riešeného územia zaradené:

- severné časť k.ú. medzi relatívne čisté pôdy,
- južná časť k.ú. medzi nekontaminované pôdy (resp. mierne kontaminované pôdy), kde geogénne podmienený obsah niektorých rizikových prvkov (Ba, Cr, Mo, Ni, V) dosahuje limitné hodnoty A.

Na území k.ú. sú pôdy nenáchylné, slabo náchylné až náchylné na acidifikáciu.

Zaťaženie prostredia pachom

Vo východnej časti zastavaného územia, v blízkosti obytnej zástavby sa nachádza PD Čakajovce a Dražovce s postupnou likvidáciou živočíšnej výroby vo farme Čakajovce. V prípade východných vetrov môžu byť táto výroba ešte zdrojom pachu.

Zdrojom prachu je automobilová doprava a vyskytujúca sa veterná erózia.

Zaťaženie prostredia hlukom

Medzi významné zdroje hluku pôsobiace na životné prostredie patrí automobilová a železničná doprava. Hluk z dopravy má negatívny vplyv na obyvateľstvo obce.

Zastavaným územím obce prechádzajú cesty I/64 v smere Topoľčany – Nitra, III/513015 Zbehy - Čakajovce a III/ 513023 Šurianky – Čakajovce a železničné trate Jelšovce - Zbehy a Topoľčany – Nitra.

Produkcia odpadov a nakladanie s nimi

Komunálny odpad v obci je vyvážaný v pravidelných intervaloch Nitrianskymi komunálnymi službami na skládku „Katrúša“ v Bójnej. V obci sa realizuje separovaný zber - sklo, plasty, papier. Zber nebezpečného odpadu sa realizuje v areáli kultúrneho domu – 2 x do roka, stavebný odpad sa vyváža na skládku „Katrúša“ v Bójnej.

Biodpad (v množstve do 10 t) je podľa potreby sústreďovaný v lokalite vedľa železničnej stanice, kde je drvený a následne sa odváža na kompostovisko do Výčap – Opatoviec. V budúcnosti neplánuje obec vybudovať kompostovisko.

V obci je zriadený súkromný výkup železného šrotu.

Možnosti komplexného riešenia odpadového hospodárstva je cez Ponitrianske združenie pre separovaný zber so sídlom vo Výčapoch Opatovciach, ktorého je obec členom. V príprave je vytvorenie spoločného projektu zavedenia komplexného systému zneškodňovania odpadov vrátane zhodnocovania biologickjch odpadov, v prípade realizácie bude v obci v úplnej miere vyriešený systém zneškodňovania a zhodnocovania odpadov.

V Čakajovciach sa nachádza uzatvorená rekultivovaná skládka. V súčasnosti využíva plochu Kynologický klub. Ďalšie dve skládky sú nerektívované (lokalita Pasienny a Prostredné, pri rieke Nitre), sú potencionalným zdrojom znečistenia zložiek životného prostredia, najmä pôdy a podzemnej vody.

Ochrana prírody a krajiny

Na celom riešenom území platí v zmysle §12 zákona prvý stupeň ochrany a vyžaduje sa súhlas príslušného orgánu ochrany prírody na činnosti uvedené v tomto ustanovení. V riešenom území sa nenachádza chránené územie s vyšším stupňom ochrany.

V k.ú. obce Čakajovce nie je evidované žiadne chránené územie v zmysle zákona o ochrane prírody a krajiny.

Vzhľadom na prírodné podmienky je predpoklad výskytu biotopov národného alebo európskeho významu vo vodných tokoch (vodné a mokraďové biotopy) a prioritného biotopu európskeho významu Ls 1.1 Vřbovo-topoloľové nížinné lužné lesy * 91E0.

V riešenom území nie sú evidované chránené stromy.

Z hľadiska druhovej ochrany medzi najviac ohrozené druhy našej fauny patria dravé vtáky, stepné a vodné druhy a druhy naviazané na osobité biotopy (napr. vodné a močiarne druhy). Prioritnou požiadavkou ochrany živočíchov je zabezpečenie ochrany primerane veľkých biotopov, v ktorých môžu prirodzene prežívať a rozmnožovať sa.

K najviac ohrozeným druhom flóry patria druhy rastúce vo vodných, močiarňach, pieskomilných, slanomilných, xerotermych a niektorých typoch lesných spoločenstiev.

V riešenom území chránené druhy sú viazané najmä na vodné a mokraďové biotopy a lužné lesy.

Ciele a doporučené postupy:

42. Bezodkladne sanovať divoké skládky odpadov a tieto miesta rekultivovať, vykonať opatrenia na zamedzenie ich opätovného vzniku;
43. Zosúladiť odpadové hospodárstvo obce s legislatívnymi normami, stanoviť celkovú stratégiu obce v oblasti odpadového hospodárstva do budúceho obdobia:
 - navrhnuť spôsob zberu a využitia a biologicky rozložiteľných odpadov, biologický odpad nevyvážať na skládku ale ho kompostovať (individuálne alebo vybudovať v rámci obce kompostovisko);
 - zriadiť v obci zberňu nebezpečného odpadu;
 - minimalizovať produkciu odpadov, pôsobiť na úseku environmentálnej výchovy obyvateľstva;
 - podporiť zriadenie špecializovanej firmy na výkup a likvidáciu odpadu;
44. Minimalizovať chemizáciu pôdy podporovaním zavádzania alternatívneho poľnohospodárstva;
45. Udržiavať priaznivý stav stavu kvality ovzdušia, obmedzovať lokálne zdroje znečisťovania ovzdušia na minimum;
46. Nepovoliť prevádzky s nadmerným negatívnym vplyvom na kvalitu ovzdušia;
47. Chrániť zdroje pitnej vody;
48. Minimalizovať používanie podzemných vôd na hospodárske účely;
49. Odstrániť poľné hnojiská z dôvodu ohrozenia podzemných vôd;
50. Posúdiť nepriepustnosť žump a zabezpečiť ich opravy, bezodkladne realizovať žumpy u objektov, kde nie sú vybudované;
51. Zabezpečiť odkanalizovanie obce;
52. Zabezpečiť triedenie odpadov u producentov odpadu;
53. Chrániť pred vplyvom hluku najmä objekty na bývanie, školy a administratívne priestory;
54. Využitie alternatívnych zdrojov energie podporovať na základe vypracovanej energetickej štúdie obce odbornou organizáciou;

3.2 URBANISTICKÁ ŠTRUKTÚRA

3.2.1 Zastavané územie

Východiská (pozri tiež lit. 46 na strane 19):

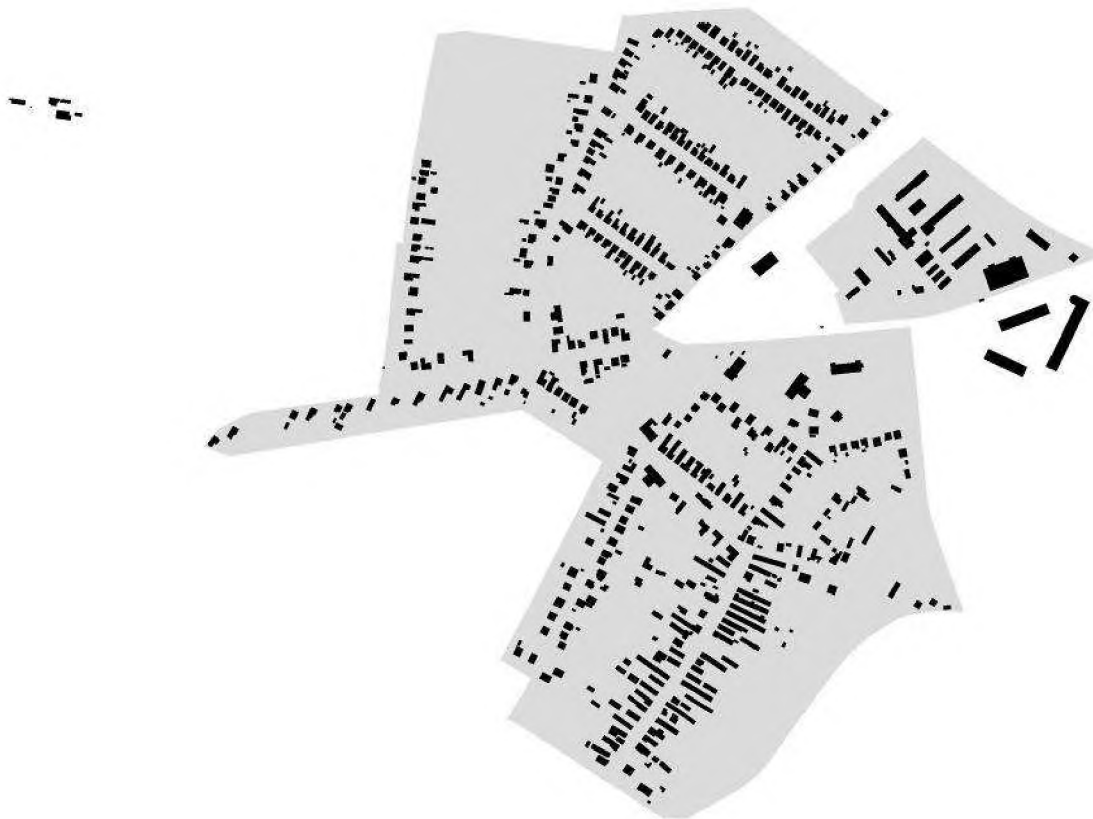
Obec Čakajovce má vymedzené dve samostatné zastavané územia. Väčšia časť o veľkosti 60,14ha zahŕňa zastavané územie obce a menšia časť o veľkosti 6,05ha zahŕňa areál poľnohospodárskeho družstva. Celkovo je do zastavaného územia obce zahrnutá plocha 66,19ha čo predstavuje necelých 12% katastrálneho územia obce.

Zastavané územie vymedzujúce samotnú obec zahŕňa všetky stavby. V západnej časti v tejto hranici nie sú obsiahnuté záhrady domov a na východnom okraji tohto zastavaného územia nie sú zahrnuté verejné priestranstvá, ktoré tvoria prístupové komunikácie k jednotlivým parcelám. V tomto zastavanom území na jeho severozápadnom okraji sú zahrnuté pomerne rozsiahle plochy samostatných záhrad.

Zastavané územie vymedzujúce areál poľnohospodárskeho družstva zahŕňa iba tento areál bez prístupových komunikácií. Nové areály vznikajúce pri poľnohospodárskom družstve na juhovýchodnom okraji a na západnom okraji, v súčasnosti vo výstavbe, nie sú zahrnuté v zastavanom území obce.

V západnej časti katastra obce sa nachádza niekoľko domov, ktoré nadväzujú na zastavané územie obce Zbehy (funkčne tejto obci aj prináležia). Tieto nie sú zahrnuté v zastavanom území obce Čakajovce – sú umiestnené v extraviláne.

obr. 13: Schéma zastavaného územia obce (tmavá šedá – stavebné objekty, svetlá šedá – zastavané územie obce)



Ciele a doporučené postupy:

55. Stanoviť návrh nového vymedzenia zastavaného územia obce podľa potreby špecifikovanej v navrhovanej územnoplánovacej dokumentácii – preferovať vytvorenie jediného celistvého zastavaného územia.
56. Záhrady nezahrnuté do zastavaného územia obce (v západnej časti) by bolo vhodné (i keď formálne) do neho zahrnúť a záhrady zahrnuté v zastavanom území v severnej časti obce je potrebné v tomto vymedzení ponechať.
57. Domy, ktoré sa nachádzajú v západnej časti katastra na severnom okraji zastavaného územia obce Zbehy je potrebné riešiť v dohode s obcou Zbehy. Najvhodnejšie riešenia sa javí napr. zámena katastrálnych území obcí tak aby táto časť pripadla obci Zbehy.

3.2.2 Požiadavky na riešenie priestorového usporiadania a funkčného využívania územia obce - zástavba

Východiská (pozri tiež lit. 46 na strane 19-25):

V rámci zadaného PFCelku Čakajovce plochy stavebnej štruktúry (plochy stavebných objektov a plochy nádvorí vrátane plochy nádvorí tvorených obytnou vegetáciou) tvoria 33,12ha čo predstavuje 48% PFCelku.

Súčasná stavebná štruktúra z hľadiska priestorového využitia predstavuje najmä zástavbu, ktorá je typická pre vidiek – voľná uličná zástavba do 1NP. Tento druh stavebnej štruktúry sa rozprestiera na ploche 4,90ha (73% všetkej zástavby). Druhý najrozšírenejší typ zástavby je areálová zástavba do 2NP. Tento druh stavebnej štruktúry sa rozprestiera na ploche 0,99ha (15% všetkej zástavby).

Celková zastavaná plocha v rámci PFCelku Čakajovce predstavuje 6,73ha tvorí 10% (koeficient zastavanosti 0.10). Na porovnanie v niektorých okolitých obciach je tento koeficient v Hrušovom 0.09, v Jelšovciach 0.11, v Dolných Lefantovciach 0.07, v Bádiciach 0.07. Ukazovateľ podlažnosti (index podlažných plôch I_{pp}) dosahuje hodnotu 12% ($I_{pp} = 0,12$), čo vzhľadom k hodnote zastavanosti 10% predstavuje pomerne bohaté zastúpenie najmä jednopodlažnými objektmi, priemerná podlažnosť je 1.20 podlaží.

Stavebno-technický stav zástavby nebol hodnotený na podrobnosť objektov. Pre potreby spracovateľa je postačujúce jeho súhrnné opisné hodnotenie. Celkový stavebno-technický stav objektov možno hodnotiť ako dobrý, väčšina objektov je udržiavaná a nevykazujúca deštruktívne alebo iné opotrebenie. Iba pre minimálne množstvo objektov možno stavebno-technický stav hodnotiť ako nízky, vykazujú aj statické poruchy z dôsledku aj ich celkovej neudržiavanosti.

Z funkčného hľadiska je najrozšírenejšou formou obytná zástavba (stavebné objekty, ktoré slúžia pre potreby bývania: rodinné domy, garáže pre osobné automobily pri rodinných domoch), spolu s podlažnou plochou 6,24ha (77% všetkých podlažných plôch zástavby). Druhou najvýznamnejšou funkčnou zložkou je zástavba pre poľnohospodársku výrobu spolu s podlažnou plochou 0,81ha (10% všetkých podlažných plôch zástavby).

obr. 14: Súčasná štruktúra zástavby (tmavá šedá – zástavba, svetlá šedá – nádvorja)



Ciele a doporučené postupy:

58. Sformovať organizmus kompaktného sídla, vychádzať pritom najmä z formy voľnej uličnej zástavby do 2NP s hierarchizáciou v zmysle celkového koncepčného rozvoja obce – teda prirodzených väzieb na urbanistické osi a centrá;
59. V rámci existujúcej stavebnej štruktúry hľadať rezervy pre rozvoj novej obytnej zástavby v plochách najmä nadmerných záhrad, nevyužívaných pozemkov a pod.;
60. Navrhnuť plochy novej obytnej zástavby aj na nových plochách mimo súčasného zastavaného územia, najmä v západnej, severozápadnej časti a juhozápadnej časti obce;
61. Navrhnuť nové plochy pre umiestnenie priemyselných areálov malej a strednej veľkosti vo východnej časti obce južne od areálu poľnohospodárskej farmy s napojením na cestu I/64.
62. Zabezpečiť ochranu a údržbu národnej kultúrnej pamiatky r.k. kostola sv. Kataríny s opevnením.
63. Rešpektovať ochranné pásmo od obvodu areálu farmy živočíšnej výroby 100m.
64. Rešpektovať ochranné (etické) pásmo od areálu cintorína 50m od obvodu areálu cintorína. V súčasnosti sa v tomto ochrannom pásme nachádza niekoľko domov.

3.2.3 Požiadavky na riešenie priestorového usporiadania a funkčného využívania územia obce – verejných priestranstiev

Východiská (pozri tiež lit. 46 na strane 25):

Najbežnejšou a najrozšírenejšou formou verejných priestranstiev je ulica, ktorá je takmer výlučne tvorená prvkami malej architektúry (plotmi) pri jednotlivých nehnuteľnostiach – ulica s odsadenou zástavbou, výnimočne samotnou zástavbou – ulica s prisadenou zástavbou. Funkčne sú v obci dva typy ulíc:

- ulice slúžiace kombinovane pre tranzitujúcu dopravu a prístup k jednotlivým nehnuteľnostiam,
- ulice slúžiace výlučne ako prístup k jednotlivým nehnuteľnostiam.

Do podobnej kategórie ako ulice je možné zaradiť aj centrálny priestor obce - návestia, ktorý je však nie je dostatočne vyformovaný a skôr je vnímateľný ako cestná križovatka a sčasti ako parčík, ktorý je však oddelený bariérou (plotom) od ostanej časti priestoru.

Okrem toho sa v obci a v katastri nachádza typ verejného priestranstva cesta / železnica.

obr. 15: Schéma štruktúry verejných priestranstiev (tmavá šedá – priestranstvá určené pre dopravný tranzit (cesty a železnice), stredná šedá – priestranstvá určené pre dopravný tranzit a prístup súčasne, svetlá šedá – priestranstvo určené pre dopravný a peší prístup)



Ciele a doporučené postupy:

65. Realizovať výstavbu obecného návestia, vytvorenie spevnenej plochy, vysadenie zelene a vytvorenie oddychovej zóny na verejnom priestranstve;
66. Verejné priestranstvá slúžiace výlučne ako prístup k jednotlivým nehnuteľnostiam postupne prebudovať do formy obytnej ulice s možnosťou využívania priestranstva pre bývajúcich obyvateľov;

3.2.4 Požiadavky na riešenie priestorového usporiadania a funkčného využívania územia obce – sídelná vegetácia

Východiská (pozri tiež lit. 46 na strane 25-26):

Z hľadiska funkčného využitia je najviac zastúpená vegetácia produkčná s ekostabilizujúcou a/alebo environmentálnou funkciou v kombinácii s obytnou funkciou (záhrady pri obytných domoch) na celkovej ploche 22,8ha (50% všetkej vegetácie). Táto vegetácia z pohľadu priestorového využitia je pomerne rozmanitá nakoľko záhrady sa využívajú na viaceré funkcie od obytnej funkcie až po takmer výsostne produkčnú funkciu.

Druhou najvýznamnejšou zložkou z pohľadu plošného zastúpenia je obytná vegetácia (vegetácia tvoriaca nádvorcia objektov, predzáhrady a pod.). Odhadujeme, že takáto vegetácia tvorí cca. 50% podielu nádvorí čo predstavuje cca. 10,3ha (23% všetkej vegetácie).

Významný podiel tvorí aj vegetácia environmentálna (sprievodná vegetácia ulíc a železnice, vegetácia výrobných areálov a pod.), ktorá je na ploche 6,8ha (15% všetkej vegetácie). Vegetácia ulíc je tvorená najmä trvalou bylinnou vegetáciou (trávový porast) so sporadickými vzrastlými drevinami často nepôvodného charakteru.

Vybavenostná vegetácia (vegetácia ihrísk, cintorínov a pod.) je na ploche 2,0ha (4% všetkej vegetácie). Z pohľadu danej funkcie a spôsobu využitia táto vegetácia je tvorená najmä bylinným porastom.

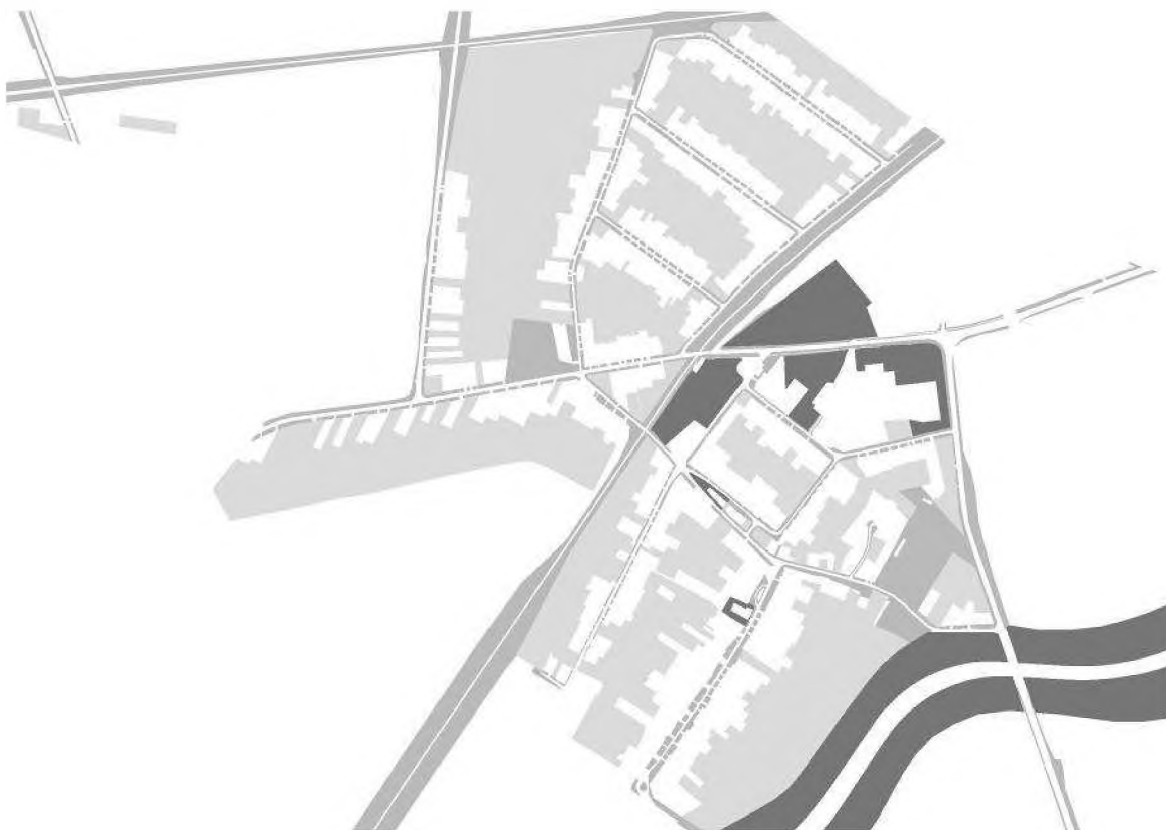
Ekostabilizujúca vegetácia sa zvyčajne v rámci zastavaného územia obce nenachádza (vegetácia lesov a nelesnej drevinnej vegetácie), v obci Čakajovce je k takejto možné zaradiť plochu bývalého parku pri kaštieli a plochu bývalého ovocného sadu. Tieto plochy tvoria spolu 1,8ha (4% všetkej vegetácie).

Rekreačná vegetácia s ekostabilizačnými a/alebo environmentálnymi funkciami (parky a plochy vegetácie v rámci nádvorí významných objektov občianskej vybavenosti) tvorí 1,7ha (4% všetkej vegetácie). Táto vegetácia napriek najmenšiemu podielu tvorí prakticky najvýznamnejšiu zložku sídelnej vegetácie.

Celkové zastúpenie zelene v obci predstavuje 45,4ha, vegetácia tvorí 66% podiel v rámci PFCelku Čakajovce (koeficient zelene $k_z = 0,66$ alebo tiež mezoštruktúrny pasportizačný index zelene) zastavaného

územia obce. Pri sledovaní makroštruktúralného pasportizačného indexu zelene (tu sa započítavajú do plôch zelene len plochy väčšie ako 5000m²) je jeho hodnota 0,05 čo je pre obec veľmi nízka hodnota.

obr. 22: Schéma sídelnej vegetácie (tmavá šedá – plochy významnej sídelnej vegetácie (ekostabilizujúca vegetácia, ekostabilizujúca vegetácia s rekreačnou funkciou, produkčná vegetácia s významnou ekostabilizujúcou funkciou); stredná šedá – plochy environmentálnej vegetácie a vybavenostnej vegetácie; svetlá šedá – plochy produkčnej vegetácie s významnou ekostabilizujúcou alebo environmentálnou funkciou a obytná funkcia (plochy záhrad)



Ciele a doporučené postupy:

67. Dotvoriť, obnovovať a udržiavať jestvujúce plochy verejnej zelene všetkých kategórií ako zložku životného prostredia, a to najmä na verejných priestranstvách a v okolí objektov vybavenosti (obzvlášť okolie obecného úradu a kostola). Návrhy, realizácie, rekonštrukcie a údržbu sídelnej vegetácie zveriť profesionálnym odborníkom, osobitne venovať pozornosť novobudovaným plochám. Zvýšenú pozornosť venovať vhodnému výberu rastlinných druhov (orientovať sa na pôvodné domáce druhy drevín a kvetín), nevnášať cudzokrajné dreviny.
68. Zvláštnu pozornosť pri súkromnej zeleni venovať najmä predzáhradkám: postupne doceliť odstránenie hospodárskej funkcie z predzáhradiek smerom do vnútorných častí pozemku. Zvýšenú pozornosť venovať vhodnému výberu rastlinných druhov (orientovať sa na pôvodné domáce druhy drevín a kvetín), nevnášať cudzokrajné dreviny.
69. Prostredníctvom územnoplánovacej dokumentácie chrániť jestvujúcu zeleň a vytvoriť predpoklady pre rozvoj zelene, a to na plochách ucelených i doplnkových tak, aby vznikol systém prepojených plôch a aby nedošlo k úbytku súčasných plôch zelene;
70. V územnoplánovacej dokumentácii označiť nové plochy verejnej zelene ako plochy verejného záujmu pre stavby obecného záujmu, v ÚPD budú tieto plochy uvedené v jej záväznej časti.

3.2.5 Požiadavky na riešenie rozvoja dopravy a osobitné požiadavky z hľadiska ochrany trás nadradených systémov

Východiská (pozri tiež lit. 46 na strane 26-29):

Cestná doprava

Obec Čakajovce z hľadiska cestnej dopravy leží na trase cesty I/64, prostredníctvom, ktorej je napojená aj na svoje administratívne centrá Topoľčany a Nitra. Okrem toho územím katastra prechádzajú cesty III/513015, 513016, 513023.

Cez katastrálne územie obce Čakajovce prechádzajú nasledovné cesty:

- cesta I/64 prepájajúca smery Komárno – Nové Zámky – Nitra – Hrušovany – Topoľčany – Partizánske – Prievidza – Žilina, cesta prechádza cez kataster od juhu na západ v celkovej dĺžke 2,0 km;
- cesta III/513015 Zbehy – Čakajovce, cesta prechádza katastrom obce v celej svojej dĺžke 1,0km v rámci zastavaného územia;
- cesta III/513016 Zbehy – Veľké Ripňany, cesta prechádza západným okrajom v celkovej dĺžke 0,3km;
- cesta III/513023 Čakajovce – Šurianky, cesta začína v Čakajovciach a pokračuje severným smerom v celkovej dĺžke 2,3km.

Tieto komunikácie tvoria nadradený cestný a zároveň základný komunikačný systém v obci. Tento komunikačný systém je doplnený systémom miestnych komunikácií, ktoré zabezpečujú prístup k jednotlivým nehnuteľnostiam v zastavanom území.

V súčasnosti je celková dĺžka všetkých spevnených komunikácií v katastri obce Čakajovce 10,0km, z toho v zastavanom území 6,5km a v extraviláne 3,5km.

V katastri obce sa nachádzajú 3 cestné mosty:

- most cez rieku Nitra na ceste I/64 v dĺžke cca. 120m;
- most cez železničnú trať na ceste III/513023 v dĺžke cca. 30m;
- most cez Perkovský potok na ceste III/513016 v dĺžke cca. 10m

V roku 2005 boli namerané nasledovné priemerné denné intenzity vozidiel:

- na ceste I/64 medzi Dražovcami a Čakajovcami 6219 voz./deň (nárast cca. 20% oproti roku 2000);
- na ceste I/64 medzi obcami Jelšovce a Ľudovítová 5795 voz./deň (nárast cca. 20% oproti roku 2000);
- na ceste III/513015 v obci Čakajovce na železničnom priecestí 4534 voz./deň;
- na ceste III/513023 medzi obcami Perkovce a Šurianky 948 voz./deň;
- na ceste III/513016 medzi obcami Zbehy a Čab 2659 voz./deň.

Spoje prímestskej autobusovej dopravy tvoria jeden z dvoch druhov verejnej hromadnej dopravy osôb pre obec Čakajovce, ktorá vytvára vhodné dynamické podmienky pre prepravu osôb. Využívajú ich občania dochádzajúci do mesta za prácou, do škôl, na úrady a inštitúcie štátnej správy, za zdravotníckymi službami a obchodnou vybavenosťou. Prímestskú HD zabezpečuje najmä SAD Nitra.

Súčasťou systému hromadnej dopravy sú zariadenia a prevádzkové plochy autobusových zastávok. Na území obce sa nachádzajú štyri autobusové zastávky. Dostupnosť zastávok možno považovať vzhľadom k charakteru obce za postačujúcu.

V rámci obce sa nenachádza žiadna verejná parkovacia plocha k takémuto účelu vybudovaná resp. dopravné taktó organizovaná. V obci sa však nachádzajú viaceré spevnené plochy, ktoré sú využívané pre potreby statickej dopravy, tieto plochy sa využívajú pre potreby parkovania bez vyznačených státi, organizácie a smerovania pohybu vozidiel:

- plocha pri obecnom úrade (cca. 2 autá);
- plocha pri potravinách jednota (cca. 6 autá);
- plocha pri reštaurácii Gastro (cca. 6 autá);
- plocha pri pohostinstve Majo (cca. 5 autá);

Dochádza tak ku živelnému parkovaniu vozidiel na týchto plochách, čím je zvýšené nebezpečenstvo pre automobilovú dopravu. Viaceré funkcie vybavenosti, ktoré vyžadujú parkovacie plochy ich nemajú zriadené, jedná sa najmä o polohy pri cintoríne a futbalovom štadióne.

V obci sa nachádza štandardné zvislé dopravné značenie, ale len na prietahu cesty I/64 a na cestách III. triedy. Pri ostatných križovatkách a na ostatných cestách značenie chýba. Obdobná situácia je pri vodorovnom dopravnom značení, ktoré sa v obmedzenej miere nachádza len na ceste I/64. Je nevyhnutné čo najskôr zabezpečiť zrealizovanie vodorovného dopravného značenia vrátane kvalitného označenia krajníc komunikácie a jeho udržiavanie vo vyhovujúcom stave.

Pešia a cyklistická doprava

Na území obce sa v súčasnej dobe nachádza len niekoľko vybudovaných chodníkov:

- chodník spájajúci železničnú zastávku a autobusovú zastávku Čakajovce, rázč. jednostranne popri ceste III/513015. Pri zastávke Čakajovce, ZŠ je chodník vedený na opačnej strane cesty, prechod je riešený neoznačeným prechodom cez cestnú komunikáciu. Celková dĺžka chodníka je 400m v šírke 1,5 až 2m.
- chodník spájajúci železničnú zastávku a autobusovú zastávku Čakajovce, Jednota. Celková dĺžka chodníka je 65m v šírke 2m.
- chodník pred areálom kostola sv. Kataríny. Celková dĺžka chodníka 40m v šírke 1,5m.

Cyklistický chodník sa na území katastra obce nenachádza, pre potreby pešej a cyklistickej dopravy sa využívajú plochy krajníc cestných komunikácií, často však aj samotné plochy komunikácií.

Železničná doprava

Katastrálnym územím obce Čakajovce prechádzajú:

- železničná trať č. 140 (Šurany – Nitra – Topoľčany – Veľké Bielice) jednokoľajná neelektrifikovaná trať v celkovej dĺžke 1,4km;
- železničná trať č. 140-4 (Jelšovce – Zbehy) jednokoľajná neelektrifikovaná trať v celkovej dĺžke 1,2km;

V obci je zriadená železničná zastávka na trati č. 140. Zastávka je vybavená nekrytým spevneným nástupišťom. Budova pre technickú obsluhu železničného priecestia a pre predaj lístkov je nevyužívaná (**Chyba! Nenašiel sa žiaden zdroj odkazov.**). Takto je možné povedať, že obec je napojená na svoje administratívne centrum aj prostredníctvom železnice. Celkovo sa v pracovné dni realizuje cca 10 vlakových spojení smerom na

Nitru a rovnako smerom na Topoľčany, cez víkendy cca 8 vlakových spojení. Cez kataster obce po trati č. 140-4 prechádza 1x denne rýchlik (Bratislava – Prievidza: Vtáčnik).

V obci sa nachádzajú dve železničné priecestia, obidve sú vybavené automatickým systémom závor a svetelnou signalizáciou.

Na železničnej trati č. 140 sa nachádza jeden most určený pre podchod peších. Na železničnej trati č. 140-4 sa nachádzajú dva mosty, cez cestu III/513016 a cez Perkovský potok.

Letecká doprava

V katastrálnom území obce sa nenachádza žiadne zariadenie leteckej dopravy a v území sa ani neuvažuje s rozvojom takejto dopravy.

Z hľadiska dostupnosti je najbližšie letisko pre osobnú prepravu v Bratislave, na letisku v Nitra – Janíkovce, ktoré má štatút dopravného letiska pre malý medzinárodný letecký styk, je v súčasnej dobe využívaného najmä pre súkromnú osobnú leteckú dopravu (4-6 osôb).

Vodná doprava

Katastrálnym územím obce preteká rieka Nitra v severojužnom smere. Je významným krajinným prvkom. Vodný tok poskytuje iba rekreačný spôsob využitia, z hľadiska lodnej dopravy sa nevyužíva. Rieka svojimi šírkovými a vodnými pomermi neumožňuje využitie pre hospodársku plavbu.

Ciele a doporučené postupy:

71. Fixovať v území uvažované dopravné a technické koridory nadradených trás cestnej dopravy, prehodnotiť však najmä novonavrhovanú trasu cesty I. triedy (preložka I/64, výhľadové šírkové usporiadanie v kategórii C 11,5/80), predovšetkým vzhľadom k jej dopadu na životné prostredie a dopravných a urbanistických väzieb.
72. Rešpektovať všetky ochranné pásma dopravných cestných zariadení jestvujúcich ako aj navrhovaných. Mimo zastavaného územia vyznačiť a rešpektovať ochranné pásmo cesty I/64, III/513016 a III/513023, t.j. 50 m resp. 20m od osi vozovky na obe strany;
73. Zlepšiť parametre miestnych komunikácií (všeobecne) elimináciou bodových závad a doplniť priestor o chodníky pre peších, cyklistické chodníky a zelené pásy v polohách, kde to priestorové podmienky dovoľujú v prieťahoch ciest I a III. triedy. Pri prestavbe existujúcich resp. pri návrhu nových miestnych komunikácií preferovať ukľudnené komunikácie typu obytná ulica;
74. Čerpacie stanice pohonných hmôt, resp. potrebu zásobovania obyvateľov pohonnými látkami riešiť mimo katastrálne územie obce – nepovolit' zriadenie týchto zariadení v rámci zastavaného územia obce. Po zrealizovaní rýchlostnej komunikácie mimo zastavaného územia obce, je možné pripustiť realizáciu takéhoto zariadenia pri tejto komunikácii.
75. Zabezpečiť označenie kategórií ciest podľa STN 73 6101 a kategórií miestnych komunikácií podľa STN 73 6110, v závislosti na dojednanej organizácii jednosmernej alebo obojsmernej premávky na úzkych MK;
76. Vybudovať výbočiská autobusovej zastávky v zmysle STN 736425, zlepšiť vybavenosť zastávok HD a dotvoriť ich prostredie - prekrytie čakacích priestorov, informačné tabule, sadové úpravy;
77. Riešiť problematiku verejných parkovacích plôch pri zariadeniach vybavenosti a pri športovo-rekreačných zariadeniach - vypracovať návrh statickej dopravy v zmysle STN 73 6110;
78. Podporovať regionálnu cyklistickú trasu pri rieke Nitra, ktorá bude prepájať Topoľčany a Nitru tzv. ponitrianska cyklotrasa v smerovaní po pravom brehu rieky Nitra v úseku Komárno – Nové Zámky – Nitra – Topoľčany;
79. Pre zvýšenie bezpečnosti cestných priecestí s železnicou je potrebné ich prebudovať na súčasné štandardy.

3.2.6 Požiadavky na riešenie rozvoja verejného technického vybavenia a osobitné požiadavky z hľadiska ochrany trás nadradených systému

3.2.6.1 Zásobovanie vodou

Východiská (pozri tiež lit. 46 na strane 29-30):

Katastrálnym územím obce Čakajovce prechádza Ponitriansky skupinový vodovod (PnSV) o dimenzii 600 mm. Uvedený diaľkový vodovod je nadregionálneho významu, je zaradený do 1. kategórie ako „diaľkové nadradené vedenie“ a má strategický význam v zásobovaní obyvateľstva širšej oblasti pitnou vodou (najmä pre mesto Nitra a pre obce, ktoré sa nachádzajú na trase tohto vodovodu).

Obec Čakajovce má v súčasnosti vybudovaný verejný vodovod v celkovej dĺžke 5,4km pre potreby zásobovania obyvateľstva pre celú obec. Voda je získavaná dočasným priamym napojením na PnSV.

Z tejto vodovodnej siete distribučného rozvodu sú realizované jednotlivé prípojky. Na tomto vodovode sú taktiež zrealizované požiarne hydranty. Zásobovanie poľnohospodárskeho družstva a je zabezpečované z vlastných zdrojov (studňa s výdatnosťou $Q_{min} = 0,2 \text{ l.s}^{-1}$).

Zásobovanie areálu výroby okien je zabezpečované z vlastných zdrojov. Kapacitné údaje nie sú spracovateľovi známe.

Potreba vody pre objekty občianskej vybavenosti a výroby je riešená s obecného vodovodu. Kapacitné údaje nie sú spracovateľovi známe.

Ciele a doporučené postupy:

80. Pripraviť a čo najskôr zrealizovať napojenie obce na navrhovaný vodojem Výčapy-Opatovce 2 x 400m³ s hladinou 194/189 mm, ktorý bude spoločný pre skupinu obcí Výčapy-Opatovce, Ľudovítová, Jelšovce, Čakajovce a even. aj Čab.
81. Rešpektovať ochranné pásmo vodovodu PsNV je 7m od vonkajšieho okraja potrubia na obe strany.
82. Minimalizovať používanie pitných vôd na hospodárske účely;

3.2.6.2 Odvádzanie splaškových a dažďových vôd**Východiská (pozri tiež lit. 46 na strane 30):**

Obec Čakajovce je v súčasnosti bez verejnej kanalizačnej siete. Jednotlivé stavebné objekty majú riešené žumpy na vlastných pozemkoch. Likvidácia odpadných vôd je prostredníctvom zmlúv jednotlivých vlastníkov s oprávnenými spoločnosťami.

V súčasnej dobe je vo výstavbe kanalizácia a zatiaľ sú zrealizované nasledovné úseky v celkovej dĺžke 1,5km. V projektovej príprave je celková výstavba kanalizačnej siete.

Odvádzanie dažďových vôd je v celej obci riešené povrchovými rigolmi zväčša po obidvoch stranách komunikácie, v niektorých miestach iba jednostranne a len niektoré ulice nemajú riešený odvod dažďových vôd. Sieť povrchových rigolov je prirodzene spádovaná od severného okraja obce k jej južnému okraju – teda prirodzene v smere spádu reliéfu územia, kde sú zaústené do rieky Nitra. V niektorých obdobiach so zvýšenou zrážkovosťou je obec atakovaná nadmerným množstvom dažďovej vody, ktorá prichádza z vyššie položených oblastí. Akúsi prirodzenú ochranu pred týmito vodami tvorí úsek železničnej trate č. 140-4, ktorá v úseku pri zastavanom území obce vytvára pomerne hlbokú priekopu čím zamedzuje zaplaveniu obce povrchovými vodami.

Ciele a doporučené postupy:

83. Pripraviť a čo najskôr zrealizovať návrh splaškovej kanalizačnej siete, ktorý rieši odkanalizovanie viacerých obcí (Čakajovce a Jelšovce) s čistením vôd v ČOV Nitra. Jedná sa kombináciu gravitačnej a tlakovej kanalizácie;
84. Zabezpečiť napojenie domácností a ostatných prevádzok a zariadení na kanalizačnú sieť - tak znížiť riziko znečisťovania odpadovými vodami, zdroje podzemných vôd a vodných tokov;
85. Vytvoriť koncepciu odvádzania dažďových (prívalových) vôd, zrealizovať protipovodňové opatrenia.

3.2.6.3 Zásobovanie plynom**Východiská (pozri tiež lit. 46 na strane 30):**

Obcou Čakajovce prechádzajú dva tranzitné vysokotlakové plynovody, jeden severne od obce a druhý juhovýchodne. Prípojné miesto na vysokotlakový plynovod (2,5 MPa) sa nachádza v katastri obce Čakajovce ale regulačná stanica VTL/STL sa nachádza v katastri obce Zbehy. Od tejto regulačnej stanice je realizovaná rozvodná sieť pre obce s kapacitou 2000 m³/hod, odkiaľ je realizovaná rozvodná sieť pre obce Zbehy a Čakajovce.

V obci je zrealizovaný verejný plynovod s tlakovou hladinou STL. Miestnu plynovodnú sieť tvorí sústava STL plynovodov, ktoré sú v určitých miestach vzájomne prepojené. Tlaková hladina STL plynovodov je do 100 kPa, pričom pomery v STL plynovodnej sieti sú priaznivé. Rozvod plynu je určený predovšetkým pre potreby vykurovania a varenia pre jednotlivé nehnuteľnosti.

Ciele a doporučené postupy:

86. Rešpektovať všetky ochranné pásma plynovodných vedení;
87. Zabezpečiť v obci dostatočné kapacity plynu a zabezpečiť napojenie domácností a ostatných prevádzok a zariadení na plynovodnú sieť - tak znížiť riziko znečisťovania ovzdušia;

3.2.6.4 Zásobovanie elektrickou energiou**Východiská (pozri tiež lit. 46 na strane 30):**

V súčasnosti je obec Čakajovce zásobovaná elektrickou energiou z nadradenej elektrickej stanice 110/22kV Nitra – Chrenová prostredníctvom dvoch liniek 22kV vonkajšieho vedenia č. 243 a 278. Z týchto vedení sú urobené odbočením 22kV vonkajšie prípojky ku transformačným staniciam. Priamo v obci sa nachádzajú štyri stanice, piata je spoločná aj pre obec Zbehy, fyzicky je však osadená v obci Zbehy.

Transformačné stanice TS 0006-001 a 002 sú stožiarové typu PTS osadené transformátormi výkonu 160kVA. Na oboch staniciach bola vykonaná rekonštrukcia. TS 0006-001 zásobuje elektrickou energiou hlavne miestnu základnú školu a poľnohospodárske družstvo, TS 0006-002 severnú zástavbu obce a obe a sú vyťažené toho času na 90%. Transformačná stanica TS 0006-003 je stožiarová dvojstĺpová s transformátorom 160kVA osadená v južnej časti obce a túto časť obce aj zásobuje elektrickou energiou. Kvôli vylepšeniu kvality zásobovania tejto časti obce bola osadená nová transformačná stanica TS 0006-004 v kioskovom vyhotovení predbežne výkonu 100kVA. Po presmerovaní časti distribučných rozvodov NN do tejto stanice sa odbremenila TS 0006-003, ktorá je aj napriek tomu vyťažená na 90% nominálneho výkonu. Transformačná stanica TS 0083-005 je taktiež stožiarová typu C22b s transformátorom 630kVA. Elektrickou energiou zásobuje len uličnú zástavbu smerom na Zbehy a Šurianky. Prevažná časť výkonu je vyhradená pre obec Zbehy. Je vyťažená na 100% a je prakticky nerozšíriteľná.

Prípojky VN k transformačným staniciam sú vybudované ako vonkajšie (vzdušné vodiče AIFe na betónových podperných bodoch), okrem TS 0006-002 a 4, kde je prípojka vybudovaná zemným káblom.

Distribučné rozvody NN sú vedené prevažne vzdušnými holými vodičmi AIFe na železobetónových stĺpoch, na dvoch priľahlých uliciach boli posilnené izolovanými závesnými vodičmi na pôvodných podperných bodoch.

Ciele a doporučené postupy:

88. Rešpektovať všetky ochranné pásma vzdušných ako aj podzemných elektrických vedení;
89. Zabezpečiť v obci dostatočné kapacity elektrickej energie pre potreby obyvateľstva a všetkých vybavenostných a výrobných prevádzok;
90. Vytvoriť podmienky pre odstránenie diaľkových vzdušných rozvodov zo súčasného ako aj uvažovaného zastavaného územia obce, prekládka mimo zastavané územie alebo jeho káblového podzemného uloženie;
91. Obecné elektrické rozvody riešiť podzemnými rozvodmi, postupne odstraňovať vzdušné vedenia – najmä podľa významu jednotlivých verejných priestorov;

3.2.6.5 Zásobovanie teplom

Východiská (pozri tiež lit. 46 na strane 31) :

Zásobovanie teplom je riešené pri jednotlivých nehnuteľnostiach z vlastných zdrojov (domové kotelne) s palivom zemný plyn (v ojedinelých prípadoch tuhé palivo, najmä drevo) s vykurovacím médiom teplá voda. Kotelne patria medzi malé zdroje znečisťovania ovzdušia, je preto nutné dodržiavať limity koncentrácie emisií v spalinách podľa zákona.

Ciele a doporučené postupy:

92. Zabezpečiť v obci dostatočné kapacity plynu a zabezpečiť napojenie domácností a ostatných prevádzok a zariadení na plynovodnú sieť ako hlavného zdroja energie na výrobu tepla - tak znížiť riziko znečisťovania ovzdušia;

3.2.6.6 Telekomunikácie a diaľkové káble

Východiská (pozri tiež lit. 46 na strane 18):

Obcou prechádzajú diaľkové telekomunikačné káble, digitálna prekryvná sieť (DON), ktorá umožňuje aj aplikáciu integrovaných služieb digitálnej siete (ISDN). Čakajovce sú z hľadiska rozčlenenia územia Slovenska na systém primárnych oblastí zaradené do PO Nitra. V katastrálnom území obce sa nenachádzajú podzemné inžinierske siete vojenskej správy.

Miestna telefónna sieť je v obci zabezpečovaná zo zriadenej digitálnej ústredne, ktorá sa však nachádza v obci Zbehy. Rozvod je zabezpečovaný zväčša vzdušným vedením.

Ciele a doporučené postupy:

93. Rešpektovať všetky ochranné pásma vzdušných ako aj podzemných telekomunikačných a diaľkových vedení;
94. Zabezpečiť telefonizáciu obce vzhľadom na potreby občanov a systém postupného pripájania mať otvorený, a tak dosiahnuť úroveň telekomunikačných služieb primeranú súčasným potrebám občanov;
95. Obecné telekomunikačné rozvody riešiť podzemným uložením, postupne odstraňovať vzdušné vedenia – najmä podľa významu jednotlivých verejných priestorov;

3.3 POŽIADAVKY NA RIEŠENIE BÝVANIA, OBČIANSKEHO VYBAVENIA, SOCIÁLNEJ INFRAŠTRUKTÚRY A VÝROBY (SOCIO-EKONOMICKÁ ŠTRUKTÚRA)

3.3.1 Bývanie

Východiská (pozri tiež lit. 46 na strane 32):

V obci Čakajovce bolo ku dňu sčítania obyvateľov, domov a bytov 2001 evidovaných 373 domov a 376 bytov. Z tohto počtu je obývaných len 312 domov (84%) a 315 bytov (84%). Pri počte obyvateľov 1102 predstavuje priemerná obložnosť jednej bytovej jednotky 3,50 obyvateľa.

Už z tohto štatistického prehľadu je zrejmé, že domový fond v obci tvoria prevažne objekty rodinných domov, ktoré sú reprezentované prakticky bez výnimky objektmi voľnej uličnej zástavby v podlažnosti 1-2.NP.

Ciele a doporučené postupy:

96. Evidovať záujmy o bývanie, resp. novú výstavbu bytov a rekonštrukciu jestvujúcich objektov. Reagovať najmä na očakávaný nárast potrieb bytových jednotiek z dôvodu migrácie sťahovaním, ale aj z dôvodu znižovania cenovosti domácností.
97. Regulovať, usmerňovať a koordinovať rekonštrukčnú prestavbu prestárleho bytového fondu;
98. V rámci jestvujúcej stavebnej štruktúry hľadať rezervy pre rozvoj novej obytnej zástavby v plochách najmä nadmerných záhrad, nevyužívaných pozemkov a pod.;
99. Navrhnuť plochy novej obytnej zástavby aj na nových plochách mimo súčasného zastavaného územia, najmä v západnej, severozápadnej časti a juhozápadnej časti obce;
100. Zvýšiť kvalitu prostredia v územiach a priestoroch bývania, doriešiť základné technické potreby na inžinierske siete a komunikácie;
101. Vypracovať v rovine obecných zásad a nariadení koncepciu využitia disponibilných pozemkov vhodných pre výstavbu bytov a rodinných domov;
102. Výstavbu pre trvalé bývanie realizovať prioritne v zastavanom území obce.

3.3.2 Sociálna infraštruktúra

3.3.2.1 Školstvo

Východiská (pozri tiež lit. 46 na strane 32):

Sieť školských zariadení v obci je zastúpená základnou školou s materskou školou. Základná škola poskytuje vzdelanie pre I. aj II. stupeň školskej dochádzky. Základná a materská škola sa nachádzajú v spoločnom objekte.

Ciele a doporučené postupy:

103. Podporovať zachovanie materskej školy. Zabezpečiť zvýšenie jej kvalitatívnej a technickej úrovne;
104. Podporovať zachovanie základnej školy I. aj II. stupňa. Zabezpečiť zvýšenie jej kvalitatívnej a technickej úrovne;

3.3.2.2 Cirkev

Východiská (pozri tiež lit. 46 na strane 32):

V rámci obce je dominantná kresťanská rímsko-katolícka cirkev, iná cirkev má v obci minimálne (až zanedbateľné) zastúpenie.

V obci sa nachádza kostol rímsko-katolíckeho vierovyznania, v ktorom sa slúžia dve omše v týždni, farnosť patrí pod správu farnosti v obci Zbehy.

Ciele a doporučené postupy:

105. Zachovať a podporovať súčasnú úroveň a umožňovať celkové pozdvihnutie úrovne cirkevného života v obci – usilovať sa o zriadenie farského úradu s pôsobnosťou v obci;
106. Rímsko-katolícku cirkev zapojiť do zámerov činnosti obce hlavne v oblasti sociálnej a charitatívnej;

3.3.2.3 Zdravotníctvo

Východiská (pozri tiež lit. 46 na strane 33):

V obci sa v súčasnosti nachádza jedna ambulancia v budove kultúrneho domu pre deti a dospelých s ordináciami 4 dni v týždni a jedna ambulancia praktického lekára pre dospelých s ordináciami 1 deň v týždni (inak lekár ordinuje v obci Zbehy). Ambulancia stomatóloga a gynekológa sa nachádza v obci Zbehy.

Ciele a doporučené postupy:

107. Podporiť rozvoj lekárskej starostlivosti zriadením Centra zdravotných služieb - jednej stálej ambulancie praktického lekára pre dospelých, deti a dospelých – prípadne vytvoriť podmienky pre ambulancie o občasnými ordináciami dobami.

3.3.2.4 Kultúra

Východiská (pozri tiež lit. 46 na strane 33):

V obci sa nachádza jedna spoločenská sála – kultúrny dom, ktorá je schopná zabezpečovať väčšinu slávnostných a kultúrnych akcií v obci. Jej kapacita je približne 150 ľudí, čo možno hodnotiť ako primerané – obec nepociťuje momentálne potrebu jej rozširovania.

V budove školy sa nachádza knižnica s knižničným fondom do 3000 zväzkov, čo možno charakterizovať ako priemernú až podpriemernú úroveň – vzhľadom k súčasnému stavu však je možné pozitívne hodnotiť zväč fakt, že sa táto inštitúcia v obci zachovala.

V obci je pomerne bohatá spolková činnosť, ktorá využíva budovu pôvodnú budovy jednoty (predajňa). Nachádzajú sa tu: Klub Jednota dôchodcov (50 členov), folklórny súbor Matičiari (39 členov) a miestny odbor Matice slovenskej. V obci rozvíjajú činnosť organizácie OZ Deti Vetra (76 členov), Zväz poľovníkov (10 členov). Kynologický a futbalový klub 54 členov) rozvíjajú svoju činnosť v rámci vlastných areálov. Poľovníci sa stretávajú v budove bývalého kaštieľa.

Ciele a doporučené postupy:

108. Realizovať prestavbu a dostavbu kultúrneho domu a vytvoriť podmienky pre zriadenie univerzálnej sály, zlepšiť materiálno-technické vybavenie pre zabezpečenie zodpovedajúcej prevádzky a vzhľadu kultúrneho zariadenia obce;
109. Podporovať existenciu miestnej všeobecnej knižnice, zlepšiť materiálno-technické vybavenie – zriadenie internetovej miestnosti;
110. Uchovať a rozvíjať folklórne tradície v obci;

3.3.2.5 Šport

Východiská (pozri tiež lit. 46 na strane 33):

V obci sa nenachádza v súčasnosti žiadna telocvičňa, ani telocvičňa pri škole. V škole sa nachádza malá gymnastická telocvičňa prerobená z učebne. V zimnom období preto chýbajú možnosti telesnej aktivity pre obyvateľov obce v krytých priestoroch pre športy letného typu.

V obci sa nachádza jedno trávnaté ihrisko, ktoré je prístupné pre možné aktivity celej obci len veľmi obmedzene. Dominantne sa toto ihrisko využíva pre potreby miestneho futbalového klubu TJ Čakajovce. V areáli školy sa nachádza jedno betónové a jedno trávnaté ihrisko s pomerne chudobným vybavením.

Ciele a doporučené postupy:

111. Podporovať a materiálno-technicky zlepšovať areál futbalového štadiónu, vytvoriť podmienky pre využívanie areálu aj pre obyvateľstvo;
112. Podporovať a materiálno-technicky zlepšovať športový areál v rámci areálu školy. Zabezpečiť vybudovanie telocvične a vytvoriť podmienky pre využívanie areálu aj pre obyvateľstvo;
113. Podporovať a materiálno-technicky zlepšovať kynologický areál;

3.3.2.6 Sociálna starostlivosť**Východiská (pozri tiež lit. 46 na strane 33):**

Obec zabezpečuje pre svojich občanov sociálnu starostlivosť len v rozsahu individuálnych požiadaviek.

Ciele a doporučené postupy:

114. Rozvíjať rôzne formy sociálnej starostlivosti a zariadení opatrovateľskej služby v menších, prevádzkovo-nenáročných objektoch, resp. vybudovať stredisko opatrovateľskej služby. Využiť pritom spoluprácu s rímsko-katolíckou cirkvou;

3.3.2.7 Obchodné zariadenia a zariadenia služieb**Východiská (pozri tiež lit. 46 na strane 33):**

V obci Čakajovce sa nachádzajú tri maloobchodné jednotky. Jedná sa najmä o potravinové obchody, ktoré sú dopĺňané doplnkovým rozličným tovarom a jedna maloobchodná jednotka je zameraná výlučne na rozličný a textilný tovar

V obci sa nachádzajú dve prevádzky stravovacích služieb základného charakteru:

- pohostinstvo Majo (klasická „krčma“ bez podávania stravy)
- reštaurácia Gastro (poskytuje aj reštauračné služby s podávaním obedného menu)

V obci sa nenachádza pošta, obec patrí pod obec Jelšovce. Z pohľadu rozvoja poštový operátor (Slovenská pošta) nepredpokladá zriadenie poštového úradu v obci.

V obci sa nachádzajú dve prevádzky nevýrobných služieb základného charakteru:

- kvetinarstvo pri miestnom cintoríne;
- krajčírska dielňa (v časti Čakajovce-Zbehy).

Nachádza sa tu dve prevádzky nevýrobných služieb špecifického charakteru:

- kamenárstvo, nachádza sa pri miestnom cintoríne;
- kováčstvo,
- autoklmpiarstvo.

V obci sa nachádza plocha miestneho cintorína, ktorý sa nachádza uprostred obce. V areály sa nachádza budova domu smútku. Táto plocha začína byť postupne zaplnená a preto je potrebné zabezpečiť územnú rezervu pre rozširovanie plochy cintorína. Nevyhnutné je však už v súčasnej dobe zabezpečenie statickej dopravy pre prevádzku a zlepšenie intimity priestoru.

Ciele a doporučené postupy:

115. Podporovať podnikateľské činnosti v oblasti obchodu a najmä dbať na ich kvalitatívnu úroveň – sústreďovať ich do polôh na to primeraných, v zmysle celkového koncepčného rozvoja obce. V prvom rade podporovať najmä obchodné zariadenia základného charakteru – t.j. svojím zameraním určené pre potreby obce. Obchodné zariadenia vyššieho charakteru – t.j. svojím zameraním určené aj mimo potreby obce polohovo pevne definovať len vo vzťahu k ponitrianskej osi.;
116. Zrealizovať exteriérovú plochu – trhovisko pre možnosti ponúkajú služieb predaja vhodného sortimentu resp. zabezpečiť obdobnú plochu v rámci objektu – dom služieb.
117. Zrealizovať prestavbu Domu smútku pre zabezpečenie zodpovedajúcej prevádzky a estetického vzhľadu.

3.3.2.8 Správne zariadenia**Východiská (pozri tiež lit. 46 na strane 33):**

Samospráva obce zastáva svoj úrad v obecnom úrade. Pozostáva zo starostu obce a 9 poslancov. Súčasný rozpočet obce sa pohybuje na hranici 12,0 mil. Sk, pričom hlavný zdroj príjmov sú podiely daní právnických a fyzických osôb, cestná daň a daň z nehnuteľností, najväčšie výdaje predstavuje škola, škôlka, verejné osvetlenie, odvoz komunálneho odpadu a sporenie na budúce výdaje.

Ciele a doporučené postupy:

118. Významovo zviditeľniť post obecného úradu v obci a vytvoriť primerané reprezentovanie obce týmto úradom navonok ako aj v rámci obce – prebudovať obecný úrad na návěstí;

3.3.3 Hospodárska základňa**3.3.3.1 Priemyselná výroba a stavebníctvo, skladové hospodárstvo****Východiská (pozri tiež lit. 46 na strane 21):**

V obci sa nachádzajú tri prevádzky, ktoré je možné zaradiť medzi priemyselnú výrobu:

- Pekáreň Bojda, ktorá sa zaoberá výrobou pekárenských výrobou;
- Krajčírska dielňa BAMA, ktorá sa zaoberá najmä šitím pracovného oblečenia. Dielňa sídli v budove bývalého kaštieľa;

- stolárstvo MIKO.

V súčasnosti je už pred spustením priemyselny areál – výroba okien a vo výstavbe je kováčska dielňa.

Ciele a doporučené postupy:

119. Vytvoríť priestorové a infraštruktúrne podmienky pre rozvoj priemyselnej výroby – vznik Podnikateľskej zóny, ako aj charakterizovať základné zásady pre umiestnenie drobných podnikateľských aktivít v rámci obce a katastra v zmysle celkového koncepčného rozvoja obce;
120. Vytvoríť také podmienky prístupu k jednotlivým priemyselným a skladovým areálom, aby neboli zaťažované najmä obytné časti územia.

3.3.3.2 Poľnohospodárska výroba

Východiská (pozri tiež lit. 46 na strane 34):

V obci sa nachádza jedno poľnohospodárske družstvo s názvom PD Čakajovce a Dražovce, ktoré zamestnáva cca. 10 zamestnancov z obce. Hlavnou náplňou je rastlinná výroba. V živočíšnej výrobe bol chov ošípaných uzavretý a predpokladá sa uzavretie aj chovu hovädzieho dobytku.

V rámci prieskumov a rozborov bolo na území katastra obce identifikovaných cca. 449,8ha ornej pôdy, ktoré obhospodaruje táto farma. V rámci štatistiky sa uvádza údaj 442,9ha ornej pôdy.

Pre potreby poľnohospodárskej výroby je na pozemkoch na juhovýchodnom okraji katastra vybudované odvodnenie poľnohospodárskych pozemkov drenážnym systémom.

V obci sa nachádza ovocný sad západne od areálu poľnohospodárskeho družstva, ktorý je v súčasnosti spustený - nevyužívaný.

Ciele a doporučené postupy:

121. Stanoviť ochranné pásmo a povolené funkcie okolo objektov poľnohospodárskej výroby.
122. Udržať produkčnú schopnosť pôdy a podporiť efektívne využívanie pôdy na základe trvalej udržateľnosti a rešpektovať legislatívne normy na ochranu poľnohospodárskeho pôdneho fondu;
123. Projekčne zabezpečiť a následne realizovať projekty ekologizácie poľnohospodárskej pôdy a projekty pozemkových úprav (výsadby vetrolamov, protierózne opatrenia, zmena pestovania kultúr);
124. Minimalizovať chemizáciu pôdy podporovaním zavádzania alternatívneho poľnohospodárstva;
125. Hospodárne využívať potenciál PP na výrobu potravín a nepotravinárskych surovín pri rešpektovaní ekologických požiadaviek a potrieb ochrany krajiny;
126. Osobitne chrániť poľnohospodársku pôdu najlepšej bonity a pôdu, na ktorej boli vykonané hydromelioračné alebo iné osobitné opatrenia na zachovanie a zvýšenie jej výnosnosti a ostatných funkcií (sady, vinice, protierózne opatrenia)
127. Chrániť zariadenia na zachovanie a zvýšenie úrodnosti poľnohospodárskej pôdy a jej ďalších vlastností a funkcií, pri ich narušení obnovovať ich funkčnosť alebo zriaďovať nové;
128. Stanoviť základné zásady a regulatívy pre chov hospodárskych zvierat obyvateľmi v obytných zónach obce;
129. Stanoviť základné zásady a regulatívy pre umiestňovanie výrobných prevádzok obyvateľmi v obytných zónach obce;

3.3.3.3 Lesné hospodárstvo

Východiská (pozri tiež lit. 46 na strane 34):

V obci sa nenachádza žiadny lesný porast evidovaný v LPF.

3.3.3.4 Poľovníctvo

Východiská (pozri tiež lit. 46 na strane 34):

Riešené územie spadá do poľovnej oblasti pre malú zver č. VII.- PO Horná Nitra, poľovnú zver predstavuje najmä zajac, bažant, jarabica a srnčia zver. V obci sídli Poľovnícke združenie Čakajovce.

3.3.4 Cestovný ruch a rekreácia

Východiská (pozri tiež lit. 46 na strane 34):

Obec Čakajovce nevlastní významné kultúrne alebo prírodné pamiatky, rekreačné zóny, čo odráža aj skutočnosť, že rozvoj cestovného ruchu a rekreácie je prakticky zanedbateľný. Nie ani možné vzhľadom jestvujúce prírodné a urbanistické pomery, že sa z niektorých druhov rekreácie alebo turizmu mohol výraznejšie rozvíjať.

Jediný významný potenciál tvorí rieka Nitra, ale vzhľadom na jej súčasné podmienky – znečistenie a chýbajúca infraštruktúra je táto skutočnosť taktiež úplne zanedbateľná.

Druhým významným potenciálom sa môže stať tzv. vidiecky turizmus resp. jeho forma agroturistika. Avšak obdobne aj pre túto formu rekreácie chýbajú pre obec nielen krajinné podmienky ale predovšetkým vybudovaná infraštruktúra a služby.

Ciele a doporučené postupy:

130. Vo všeobecnosti realizovať propagáciu obce všetkými dostupnými komunikačnými cestami (publikácie, internet, miestny informačný systém);
131. Podporiť turizmus tranzitný a poznávací, ponúknuť turistom prehľad pamiatok prostredníctvom turistckej informačnej kancelárie alebo tabule, ponúkať služby na patričnej úrovni, vyrábať darčekové predmety apod;
132. Chrániť a zároveň využiť kultúrne pamiatky charakteristické pre záujmové územie;

133. Prioritne podporiť poznávací turizmus v blízkom okolí, v extraviláne uvažovať s vidieckym turizmom a agroturizmom, podporiť obnovu hospodárskych dvorov;
134. Vybudovať cyklistické chodníčky napojiť ich na nadregionálnu sieť;
135. Chrániť ľudovú architektúru a udržať tvaroslovie v obci, jestvujúce nevhodné objekty nechať na dožitie, alebo ich v rámci rekonštrukcie prestavať;

3.3.5 Požiadavky vyplývajúce zo záujmov obrany štátu, požiarnej ochrany, ochrany pred povodňami a civilnej ochrany obyvateľstva

3.3.5.1 Civilná ochrana

Východiská (pozri tiež lit. 46 na strane 23):

Zásady, potreby a požiadavky civilnej obrany sú legislatívne špecifikované v zákone. Z legislatívnych podkladov, nevyplývajú priamo požiadavky na riešenie vymedzených problematik na úrovni územného plánu obce. Podstatný rozsah požiadaviek sledujúcich aj zásady a potreby civilnej obrany je určovaný jednotlivými rezertno-odvetvovými zložkami (napr. VaK, Spoje, ZSE,...). Územie obce nespadá do ochranného pásma jadrovej elektrárne Jaslovské Bohunice (30 km), alebo do ochranného pásma Mochoviec (20 km).

Osobitné požiadavky vyplývajúce z hľadiska potrieb civilnej ochrany budú formulované na podklade konzultácie s útvarom civilnej obrany pri Obvodnom úrade v Nitre a vyplývajú z poznania pomerov, podmienok a potrieb územia obce.

Požiadavky na rešpektovanie potrieb z hľadiska civilnej obrany na území obce Čakajovce:

- samostatné doložky CO vypracovať v stupni územných plánov (a projektov) zón;
- ukrytie obyvateľstva riešiť a zabezpečovať v dvojúčelových zariadeniach s mierovým používaním a s havarijným resp. vojnovým využitím
- hlavné rozvody a rády technických sietí riešiť zaokruhovaním (vzájomným prepojením) pre možnosť privádzania energií a médií k objektom z viacerých smerov
- šírkové parametre hlavnej komunikácie riešiť v parametroch s rezervou pre prípad evakuácie obyvateľstva z územia mesta (nevyužívať limit minimálneho parametra komunikácie v prepočítaní na súčasnú dopravnú záťaž)
- formu zástavby neorganizovať do tesne uzavretých blokov, mať na zreteli hľadisko optimálneho prístupu pri záchranných prácach pri závaloch (možnosť využitia mechanizmov)
- výrobné objekty a areály s prevádzkou nebezpečnou a rizikovou umiestňovať na okraji zastavaného územia (nie v obytnom a pri obytnom území) prevádzky oddeliť izolačným pásmom s prirodzenou zábranou (zeleň, val, voľný priestor a pod.)
- plánovať a zabezpečiť systém prostriedkov varovania a vyrozumienia obyvateľstva s možnosťou lokálneho i centrálného ovládania na princípe najmodernejšej technológie automatického diaľkového ovládania prvkov systému.

Ciele a doporučené postupy:

136. Samostatné doložky CO vypracovať v stupni územných plánov (a projektov) zón;
137. Ukrytie obyvateľstva riešiť a zabezpečovať v dvojúčelových zariadeniach s mierovým používaním a s havarijným resp. vojnovým využitím
138. Hlavné rozvody a rády technických sietí riešiť zaokruhovaním (vzájomným prepojením) pre možnosť privádzania energií a médií k objektom z viacerých smerov;
139. Šírkové parametre hlavnej komunikácie riešiť v parametroch s rezervou pre prípad evakuácie obyvateľstva z územia obce (nevyužívať limit minimálneho parametra komunikácie v prepočítaní na súčasnú dopravnú záťaž);
140. Formu zástavby neorganizovať do tesne uzavretých blokov, mať na zreteli hľadisko optimálneho prístupu pri záchranných prácach pri závaloch (možnosť využitia mechanizmov);
141. Výrobné objekty a areály s prevádzkou nebezpečnou a rizikovou umiestňovať na okraji zastavaného územia mesta (nie v obytnom a pri obytnom území) prevádzky oddeliť izolačným pásmom s prirodzenou zábranou (zeleň, val, voľný priestor a pod.);
142. Plánovať a zabezpečiť systém prostriedkov varovania a vyrozumienia obyvateľstva s možnosťou lokálneho i centrálného ovládania na princípe najmodernejšej technológie automatického diaľkového ovládania prvkov systému.
143. Z hľadiska požiarnej ochrany je potrebné dbať pri realizácii verejného vodovodu, aby boli zrealizované aj hydranty pre prípad požiarneho zásahu, a aby bola dodržaná šírka miestnych prístupových komunikácií minimálne 3m.

3.3.5.2 Požiarna ochrana

Východiská (pozri tiež lit. 46 na strane 34):

V obci nie je organizovaný dobrovoľný zbor hasičov. Základná hasičská technika je umiestnená v súkromných priestoroch u požiarnej technika.

Z hľadiska riešenia základných zásad požiarnej ochrany nehnuteľného a hnutelného majetku ako ochrany osôb je nutné dodržiavať príslušné legislatívne ustanovenia a to najmä:

- každý stavebný objekt (objekty) resp. parcely na ktorých tieto objekty stoja musia byť prístupné z verejných priestorov;

- pri realizácii jednotlivých stavebných objektov musia byť dodržané odstupové vzdialenosti objektov, prípadne musia byť riešené protipožiarne opatrenia.

Ciele a doporučené postupy:

144. Zrealizovať výstavbu hasičskej zbrojnice.

145. Každý stavebný objekt (objekty) resp. parcely na ktorých tieto objekty stoja musia byť prístupné z verejných priestorov;

146. Pri realizácii jednotlivých stavebných objektov musia byť dodržané odstupové vzdialenosti objektov, prípadne musia byť riešené protipožiarne opatrenia.

3.3.5.3 Ochrana pred povodňami

Východiská (pozri tiež lit. 46 na strane 35):

V obci je zrealizovaná ochrana pred povodňami na 100-ročnú vodu, ochranné hrádze sú vybudované na ochranu pred povodňami do prietoku Q_{100}).

V niektorých obdobiach so zvýšenou zrážkovosťou je obec atakovaná nadmerným množstvom dažďovej vody, ktorá prichádza z vyššie položených oblastí. Akúsi prirodzenú ochranu pred týmito vodami tvorí úsek železničnej trate č. 140-4, ktorá v úseku pri zastavanom území obce vytvára pomerne hlbokú priekopu čím zamedzuje zaplaveniu obce povrchovými vodami.

Ciele a doporučené postupy:

147. Pripraviť a realizovať riešenie odvodnenia dažďových vôd verejných priestranstiev;

4 POŽIADAVKY NA ÚPRAVU A ROZSAH DOKUMENTÁCIE UPN-O

4.1 POŽIADAVKY NA CHARAKTER A OBSAH UPNO

Nedá sa vypracovať „ideálna“ územnoplánovacia dokumentácia, podľa ktorej by sa bez ďalších úvah, korekcií a upresňovania dal riadiť, usmerňovať a koordinovať územný rozvoj obce.

Z tohto hľadiska UPN-O by mal spĺňať nasledovné podmienky:

- územnoplánovací dokument musí byť pružným dokumentom, ktorý na úrovni sídla vyjadří hlavné zásady priestorového usporiadania územia a funkčného využitia plôch, jeho predpokladaný štruktúrálny rast a prestavbu;
- podstatným je na kvalifikovanej úrovni prognostikovať ďalší rozvoj obce, predovšetkým v základných smeroch demografického vývoja, územného rozvoja, hlavne v oblasti bývania a výrobných plôch, špecifikácie vybavenostných potrieb, rozvoja dopravnú-komunikačnej kostry, rozvoja technických sietí a ochrany životného prostredia a prírody
- napriek ťažko predpokladateľným alebo odhadnuteľným tendenciám ďalšieho vývoja, zvoliť cestu riešenia určitej nadsadenosti a tým dať možnosť lepšie poznať spätný vplyv rozvoja na usporiadanie organizmu obce, v ktoromkoľvek čase a priestore a korigovať ho v súlade s aktuálnymi podmienkami, potrebami a možnosťami;
- dôležité je doriešiť základnú dopravnú kostru sídla a rešpektovať ju ako základnú, časovo stabilizovanú koncepciu;
- špecifikovať smerné a záväzné časti navrhovaného riešenia, tieto v územno-rozhodovacom procese môžu podliehať zmenám a doplnkom iba so súhlasom toho orgánu, ktorý UPN-O schválil.

4.2 OBSAH ÚZEMNÉHO PLÁNU OBCE

Dokumentácia územného plánu obce sa člení na textovú časť a grafickú časť; obsahuje smernú časť a záväznú časť.

Textová časť územného plánu obce obsahuje

- základné údaje,
- riešenie územného plánu,
- doplňujúce údaje,
- dokladovú časť, ktorá sa po skončení prerokovania návrhu priloží k dokumentácii o prerokúvaní.

V základných údajoch územného plánu obce sa uvádzajú

- hlavné ciele riešenia a problémy, ktoré územný plán rieši,
- vyhodnotenie doterajšieho územného plánu obce, ak existuje,
- údaje o súlade riešenia územia so zadaním a so súborným stanoviskom z prerokovania konceptu alebo návrhu, ak sa nevypracoval koncept.

Riešenie územného plánu obce obsahuje

- vymedzenie riešeného územia (územie jednej obce alebo viacerých obcí na základe údajov z katastra nehnuteľností) a jeho geografický opis,
- väzby vyplývajúce z riešenia a zo záväzných častí územného plánu regiónu,
- základné demografické, sociálne a ekonomické rozvojové predpoklady obce,
- riešenie záujmového územia a širšie vzťahy dokumentujúce začlenenie riešenej obce do systému osídlenia,
- návrh urbanistickej koncepcie priestorového usporiadania,
- návrh funkčného využitia územia obce s určením prevládajúcich funkčných území, najmä obytného územia, zmiešaného územia, výrobného územia, rekreačného územia a kúpeľného územia vrátane určenia prípustného, obmedzujúceho a zakazujúceho funkčného využívania,
- návrh riešenia bývania, občianskeho vybavenia so sociálnou infraštruktúrou, výroby a rekreácie,
- vymedzenie zastavaného územia obce,
- vymedzenie ochranných pásiem a chránených území podľa osobitných predpisov,
- návrh ochrany prírody a tvorby krajiny vrátane prvkov územného systému ekologickej stability a ekostabilizačných opatrení,
- návrh verejného dopravného a technického vybavenia,
- koncepciu starostlivosti o životné prostredie, prípadne hodnotenie z hľadiska predpokladaných vplyvov na životné prostredie,
- vymedzenie a vyznačenie prieskumných území, chránených ložiskových území a dobývacích priestorov,
- vymedzenie plôch vyžadujúcich zvýšenú ochranu, napr. záplavové územie, územie znehodnoteného ťažbou,
- vyhodnotenie perspektívneho použitia poľnohospodárskeho pôdneho fondu a lesného pôdneho fondu na nepoľnohospodárske účely,
- hodnotenie navrhovaného riešenia najmä z hľadiska environmentálnych, ekonomických, sociálnych a územno-technických dôsledkov,
- návrh záväznej časti.

V doplňujúcich údajoch územného plánu obce sa uvádzajú číselné údaje, tabuľky, prehľady, grafy a iné údaje a ich zdroj, ktoré nie je účelné uvádzať v texte.

Závazná časť obsahuje návrh regulatívov územného rozvoja s presne formulovanými zásadami priestorového usporiadania a funkčného využívania územia vyjadrených vo forme regulatívov obsahujúcich záväzné pravidlá, ktoré stanovujú opatrenia v území, podmienky využitia územia a umiestňovania stavieb. Do záväznej časti územného plánu obce sa začleňujú:

- zásady a regulatívy priestorového usporiadania a funkčného využívania územia (napr. urbanistické, priestorové, kompozičné, kultúrohistorické, kúpeľné, krajinnoekologické, dopravné, technické) na funkčné a priestorovo homogénne jednotky,
- určenie prípustných, obmedzujúcich alebo vylučujúcich podmienok na využitie jednotlivých plôch
- a intenzitu ich využitia, určenie regulácie využitia jednotlivých plôch vyjadrených vo všeobecne zrozumiteľnej legende (zákazy, prípustné spôsoby a koeficienty využitia),
- zásady a regulatívy umiestnenia občianskeho vybavenia územia,
- zásady a regulatívy umiestnenia verejného dopravného a technického vybavenia územia,
- zásady a regulatívy zachovania kultúrohistorických hodnôt, ochrany a využívania prírodných zdrojov, ochrany prírody a tvorby krajiny, vytvárania a udržiavania ekologickej stability vrátane plôch zelene,
- zásady a regulatívy starostlivosti o životné prostredie,
- vymedzenie zastavaného územia obce,
- vymedzenie ochranných pásiem a chránených území podľa osobitných predpisov,
- plochy na verejnoprospešné stavby, na vykonanie delenia a sčelovania pozemkov, na asanáciu a na chránené časti krajiny,
- určenie, na ktoré časti obce je potrebné obstarat' a schváliť územný plán zóny,
- zoznam verejnoprospešných stavieb,
- schéma záväzných častí riešenia a verejnoprospešných stavieb.

Grafická časť územného plánu obce obsahuje hlavné výkresy v mierke 1 : 10000 alebo v mierke 1 : 5000, prípadne v mierke 1 : 2880 alebo v mierke 1 : 2000, podľa potreby doplnené výškopisom. Výkres širších vzťahov je v mierke 1 : 50000 alebo v mierke 1 : 25000.

Výkresy grafickej časti obsahujú najmä

- výkres širších vzťahov,
- komplexný výkres priestorového usporiadania a funkčného využívania územia s vyznačenou záväznou časťou riešenia a verejnoprospešnými stavbami,
- výkres riešenia verejného dopravného vybavenia,
- výkres riešenia verejného technického vybavenia obce obsahujúci najmä návrh koncepcie riešenia vodného hospodárstva, energetiky, telekomunikácií, informačných sietí a ich zariadení,
- výkres ochrany prírody a tvorby krajiny vrátane prvkov územného systému ekologickej stability,
- výkres perspektívneho použitia poľnohospodárskeho pôdneho fondu a lesného pôdneho fondu na nepoľnohospodárske účely.

Ak ide o obce s menej ako 2000 obyvateľmi, so súhlasom obstarávateľa sa môžu výkresy zlučovať za podmienky zabezpečenia ich prehľadnosti a čitateľnosti.

4.3 POŽIADAVKY NA RIEŠENIE VYMEDZENÝCH ČASTÍ OBCE, KTORÉ BUDE POTREBNÉ RIEŠIŤ ÚZEMNÝM PLÁNOM ZÓNY

V návrhu územného plánu je potrebné vymedziť časti obce, ktoré bude potrebné riešiť podrobnejšou dokumentáciou (územným plánom zóny). Pre zabezpečenie regulovania existujúceho a navrhovaného stavebného rozvoja obce navrhujeme následne vypracovať územný plán zóny pre navrhované zastavané územie obce.

4.4 POŽIADAVKY NA URČENIE REGULATÍVOV PRIESTOROVÉHO USPORIADANIA A FUNKČNÉHO VYUŽÍVANIA ÚZEMIA

Návrh územného plánu musí jednoznačne určovať reguláciu priestorového usporiadania a funkčného využívania celého územia katastra obce na úrovni základnej jednotky členenia územia - PFBloku.

Priestorovým usporiadaním sa rozumie určenie priestorového typologického druhu využitia PFBloku vrátane limitov:

- zástavba – urbanistická dominanta;
- zástavba uličná kompaktná alebo voľná (prisadená, odsadená) s určením minimálnej a maximálnej podlažnosti;
- zástavba areálová alebo uličná voľná (prisadená, odsadená) s určením minimálnej a maximálnej podlažnosti;
- priestranstvo námestie
- priestranstvo ulica
- priestranstvo cesta
- vegetácia drevinná
- vegetácia drevinná a bylinná
- vegetácia bylinná

- vodstvo – vodný tok
- vodstvo – vodná plocha

Funkčným využívaním sa rozumie určenie funkčného typologického druhu využitia PFbloku:

- zástavba bývania;
- zástavba bývania a/alebo základnej vybavenosti;
- zástavba vybavenosti a/alebo bývania;
- zástavba vybavenosti základnej;
- zástavba vybavenosti;
- zástavba vybavenosti a výroby;
- zástavba technickej vybavenosti;
- zástavba rekreácie;
- priestranstvo určené pre spoločenské funkcie;
- priestranstvo určené pre prístup k zástavbe;
- priestranstvo určené pre prístup k zástavbe a dopravný vnútrosídlny tranzit;
- priestranstvo určené pre dopravný tranzit;
- vegetácia s environmentálnou funkciou;
- vegetácia s rekreačnou a/alebo vybavenostnou funkciou;
- vegetácia s ekostabilizujúcou a doplnkovo rekreačnou funkciou;
- vegetácia s ekostabilizujúcou funkciou;
- vodstvo s ekostabilizujúcou funkciou

Súčasťou dokumentácie ÚPNO Čakajovce bude Vysvetlenie pojmov – metodika, ktorá sa stane integrálnou súčasťou záväznej časti a musí obsahovať podrobné vysvetlenie všetkých zadefinovaných regulačných a limitujúcich opatrení.

4.5 POŽIADAVKY NA VYMEDZENIE PLÔCH PRE VEREJNO-PROSPEŠNÉ STAVBY

V návrhu riešenia územného plánu vymedziť *verejnoprospešné stavby* podľa stavebného zákona (lit. 34). Pre stavby, ktoré vymedzí schvaľujúci orgán v záväznej časti ÚPD, možno rozhodnutím stavebného úradu pozemky, stavby a práva k nim, potrebné na uskutočnenie stavieb alebo opatrení vo verejnom záujme, vyvlastniť alebo vlastnícke práva k pozemkom a stavbám obmedziť.

Jedná sa najmä o verejno-prospešné stavby vyplývajúce z nadradených dokumentácií:

- v oblasti cestnej dopravy: rýchlostná cesta Nitra – Topoľčany – hranica kraja v kategórii R22,5/100 východne od existujúcej trasy I/64 s mimoúrovňovými križovatkami s ostatnými cestami;
- V rámci návrhu ÚPNO Čakajovce sa bude jednať najmä o:
 - verejné priestranstvá vrátane verejného dopravného vybavenia a verejného technického vybavenia určeného pre prístupnosť existujúcich a najmä novonavrhovaných území;
 - verejné technické vybavenie nadradených a primárnych sietí pre potreby vybavenia obce.

Ďalej v návrhu je potrebné vymedziť *stavby obecného záujmu*, ktoré budú predstavovať stavby, ktoré nemožno označiť za verejnoprospešného charakteru, ale z hľadiska svojho významu a potrieb či dôležitosti pre obec sú charakterizované ako veľmi dôležité. Pre tento druh stavieb nemožno rozhodnutím stavebného úradu pozemky, stavby a práva k nim, potrebné na uskutočnenie stavieb vyvlastniť alebo vlastnícke práva k pozemkom a stavbám obmedziť.

ZÁVER

ZÁVEREČNÉ ZHRNUTIE ZADANIA

Zadanie UPN-O Čakajovce bolo vypracované v časovom období máj 2008. Jeho záverečný text bol vytvorený vzájomnými konzultáciami medzi objednávateľom a spracovateľom.

NÁVRH ĎALŠIEHO POSTUPU

Postup obstarávateľa UPN-O:

Zadávací dokument je vyjadrením potrieb, požiadaviek a názorov obce na riešenie územného rozvoja obce Čakajovce. Prerokovanie a schválenie dokumentu zabezpečí obstarávateľ prostredníctvom odborne spôsobilej osoby.

Vyjadrenia vyzvaných subjektov - orgánov, organizácií a inštitúcií budú v písomnej forme doložené v dokladovej časti a takto sa stanú súčasťou zadávacieho dokumentu, ktorý sa po jeho schválení stane záväzným podkladom pre návrh riešenia UPN-O Čakajovce.

Postup spracovateľa:

Spracovateľ po predložení zadávacieho dokumentu na prerokovanie obstarávateľovi sa na vyzvanie zúčastní jeho prerokovania v prípade potreby. Schválený zadávací dokument sa pre spracovateľa stáva záväzným podkladom pre vypracovanie návrhu riešenia UPN-O Čakajovce.

POUŽITÉ PRAMENE A PODKLADY

Všeobecná literatúra

- lit. 1 - **Atlas krajiny SR, MŽP SR**, Bratislava 2002;
- lit. 2 - **Koncepcia rozvoja cestnej siete**, Slovenská správa ciest, Bratislava 1998;
- lit. 3 - **Mestá Nitrianskeho kraja 1996**, Krajská správa Štatistického úradu v Nitre, Nitra 1998;
- lit. 4 - **Mestá Nitrianskeho kraja v číslach a grafoch 1997**, Krajská správa Štatistického úradu v Nitre, Nitra 1999;
- lit. 5 - **Plynársky autoatlas Slovenska**, 3. vydanie, Vojenský kartografický ústav, š.p. Harmanec 1997;
- lit. 6 - **Terminologický slovník ekológie a environmentalistiky**, Kabinet evolučnej a aplikovanej krajinnej ekológie SAV Banská Štiavnica a Príroda a.s. Bratislava 1993;
- lit. 7 **Knopp, Alfred; Krampfl, Bonaventúra – Zásady a pravidla územného plánovania**, Konceptce funkčních složek, VÚVA, URBION, Brno 1983;
- lit. 8 **Kolektív autorov SAV – Etnografický atlas Slovenska**, Veda a Slovenská kartografia, Bratislava 1990;
- lit. 9 **Novák, Jozef – Obecný erb - expertíza**, Bratislava 2003;
- lit. 10 **Sčítanie obyvateľov, domov a bytov 2001**, Slovenský štatistický úrad, Bratislava 2001;
- lit. 11 **Súpis pamiatok na Slovensku**, Obzor, Bratislava 1968;
- lit. 12 **Vass a kol. – Geologické členenie Západných Karpát a severných výbežkov Panónskej panvy**, SGÚ, GÚDŠ 1988;
- lit. 13 **Vlastivedný slovník obcí na Slovensku**, Veda, Bratislava 1977;

Legislatívne podklady

- lit. 14 **Európska konvencia o ochrane archeologického dedičstva**, Malta 1992;
- lit. 15 **Medzinárodná charta na záchranu historických miest**, Washington 1987;
- lit. 16 **Medzinárodná charta o ochrane a obnove pamiatok a pamiatkových sídiel**, Benátky 1964;
- lit. 17 Nariadenie vlády SR č. **1/1994 Z.z.** o sadzbách odvodov za vyňatie z lesných pozemkov z LPF v znení neskorších predpisov (nariadenia vlády SR č. 189/2000 a 298/2002 Z.z.);
- lit. 18 Nariadenie vlády SR č. **19/1993** o základných sadzbách odvodov za odňatie poľnohospodárskej pôdy z poľnohospodárskeho pôdneho fondu v znení nariadení vlády č. 278/1994 Z.z., 152/1996 Z.z., č.188/2000 Z.z. a 299/2002 Z.z.;
- lit. 19 Nariadenie vlády SR č. **166/1994 Zb.** o kategorizácii územia Slovenskej republiky;
- lit. 20 Nariadenie vlády SR č. **188/1998** z 28. apríla 1998, ktorým sa vyhlasuje záväzná časť územného plánu veľkého územného celku Nitriansky kraj;
- lit. 21 Nariadenie vlády SR č. **249/2003** zo 26. júna 2003, ktorým sa ustanovujú citlivé oblasti a zraniteľné oblasti;
- lit. 22 Nariadenie vlády SR č. **528/2002** zo 14. augusta 2002, ktorým sa vyhlasuje záväzná časť Koncepcie územného rozvoja Slovenska 2001;
- lit. 23 Uzenesenie vlády SR č. **1026/1999**, ktorým sa schválila Koncepcia rozvoja bytovej výstavby;
- lit. 24 **Viedenská charta o plánovaní ľudského životného prostredia**, Viedeň 1973;
- lit. 25 Všeobecne záväzné nariadenie Nitrianskeho samosprávneho kraja č. **3/2004**, ktorým sa vyhlasuje „Záväzná časť Územného plánu veľkého územného celku Nitrianskeho kraja – Zmeny a doplnky 2004“;
- lit. 26 Všeobecne záväzné nariadenie Nitrianskeho samosprávneho kraja č. **1/2008**, ktorým sa vyhlasuje „Záväzná časť Územného plánu veľkého územného celku Nitrianskeho kraja – Zmeny a doplnky č.2 2008“;
- lit. 27 Vyhláška MV SR č. **288/2000** z 14. augusta 2000, ktorou sa ustanovujú technické požiadavky na požiarnu bezpečnosť pri výstavbe a pri užívaní stavieb;
- lit. 28 Vyhláška MV SR č. **297/1994** z 19. októbra 1994 v znení vyhlášky MV SR č. 202/2002 z 3. apríla 2002 o stavebno-technických požiadavkách na stavby a o technických podmienkach zariadení vzhľadom na požiadavky civilnej ochrany;

- lit. 29 Vyhláška MŽP č. **24/2003**, ktorou sa vykonávajú ustanovenia zákona o ochrane prírody a krajiny;
- lit. 30 Vyhláška MŽP č. **55/2001** z 25. januára 2001 o územnoplánovacích podkladoch a územnoplánovacej dokumentácii;
- lit. 31 Zákon SNR č. **307/1992** z 29. apríla 1992 o ochrane poľnohospodárskeho pôdneho fondu;
- lit. 32 Zákon NR SR č. **42/1994** Zb. o civilnej ochrane obyvateľstva;
- lit. 33 Zákon NR SR č. **49/2001** Z.z. o ochrane pamiatkového fondu;
- lit. 34 Zákon NR SR č. **50/1976** z 27. apríla 1976 o územnom plánovaní a stavebnom poriadku (stavebný zákon) v znení neskorších zmien a doplnkov;
- lit. 35 Zákon NR SR č. **100/1997** Z.z. o hospodárení v lesoch a štátnej správe lesného hospodárstva;
- lit. 36 Zákon NR SR č. **127/1994** Zb. z 29. apríla 1994 o posudzovaní vplyvov na životné prostredie;
- lit. 37 Zákon NR SR č. **143/1998** Z.z. o civilnom letectve (letecký zákon);
- lit. 38 Zákon NR SR č. **162/1995** Zb. z 27. júna 1995 v znení zákona č. 222/1996 Zb. o katastri nehnuteľností a o zápise vlastníckych a iných práv k nehnuteľnostiam (katastrálny zákon);
- lit. 39 Zákon NR SR č. **220/2004** Z.z. z 10. marca 2004 o ochrane a využívaní poľnohospodárskej pôdy a o zmene zákona č. 245/2003 Z. z. o integrovanej prevencii a kontrole znečisťovania životného prostredia a o zmene a doplnení niektorých zákonov;
- lit. 40 Zákon NR SR č. **245/2003** Z.z. o integrovanej prevencii a kontrole znečisťovania životného prostredia;
- lit. 41 Zákon NR SR č. **364/2004** Z.z. o vodách a o zmene zákona SNR č.72/1990 Zb. o priestupkoch v znení neskorších predpisov (vodný zákon);
- lit. 42 Zákon NR SR č. **543/2002** Z.z. o ochrane prírody a krajiny;

Územnoplánovacie doklady

- lit. 43 **Aurex – Koncepcia územného rozvoja Slovenska KURS 2001**, MŽ Slovenskej republiky, Bratislava 2002; výsledný návrh;
- lit. 44 **Borguľa, Michal – Smerný územný plán Čakajovce – dodatok č. 1/1999** (Nitra 1999);
- lit. 45 **Borguľa, Michal – Územný plán obce Zbehy** (MB-AUA, Nitra 2006);
- lit. 46 **Csanda – Prieskumy a rozbor obce Čakajovce**, AK Csanda-Piterka, Nitra 2008;
- lit. 47 **Csanda – Krajinnno-ekologický plán obce Čakajovce**, AK Csanda-Piterka, Nitra 2008;
- lit. 48 **Csanda, Jarabica, Sádecký – Územný plán obce Jelšovce** (Iná architektúra, Nitra 2002);
- lit. 49 **Hrdina, Kostovský - Územný plán veľkého územného celku Nitriansky kraj (skrátene ÚPN VÚC Nitriansky kraj)**, (AUREX s.r.o. Bratislava 1998 a jeho zmeny a doplnky z roku 2004 a 2008), východiskový podklad pre regionálne súvislosti;
- lit. 50 **Holý a kol. – Návrh regionálneho územného systému ekologickej stability Okresu Nitra**, Aurex, Bratislava 1993, 89 pp. + prílohy;
- lit. 51 **Húsenicová, J., a kol. - Generel nadregionálneho územného systému ekologickej stability**, 1.koncept, Urbion, Bratislava 1991;
- lit. 52 **Malík, Verešová – Región Nitra – odvedenie a čistenie odpadových vôd – časť II, aglomerácia č. 1 Nitra: Čakajovce, Jelšovce** (spracovaný spoločnosťou Západoslovenská vodárenská spoločnosť s.r.o.);
- lit. 53 **Podhradská – Návrh smerného územného plánu obce Čakajovce**, Stavoprojekt, Nitra 1976;
- lit. 54 **Program hospodárskeho a sociálneho rozvoja obce Čakajovce 2007 - 2013**, Čakajovce 2007;

Mapové podklady

- lit. 55 **Katastrálna mapa obce Čakajovce**, Geodetický a kartografický ústav, Bratislava;

Internetovské stránky

- lit. 56 lazarus.elte.hu;
- lit. 57 maps.google.com;
- lit. 58 www.build.gov.sk;
- lit. 59 www.cakajovce.sk;
- lit. 60 www.lifeenv.gov.sk;
- lit. 61 www.podnemapy.sk
- lit. 62 www.shmu.sk
- lit. 63 www.statictics.sk;
- lit. 64 www.zbierka.sk;

OBSAH

ÚVODNÁ ČASŤ	1
ZADANIE UPNO ČAKAJOVCE	6
1 Širšie vzťahy, územné súvislosti a vymedzenie riešeného územia	7
1.1 Vymedzenie riešeného územia.....	8
1.2 Zhodnotenie významu obce v štruktúre osídlenia, požiadavky vyplývajúce z návrhu územného plánu regiónu, požiadavky na riešenie záujmového územia.....	8
1.2.1 Prírodná štruktúra	
1.2.2 Urbanistická štruktúra	
1.2.3 Socio-ekonomická štruktúra	
1.3 Základné demografické údaje a prognózy	14
1.3.1 Demografia	
1.3.2 Ekonomická aktivita obyvateľstva	
2 Celkový koncepčný rozvoj obce	17
2.1 Určenie hlavných cieľov rozvoja, osobitné požiadavky na urbanistickú kompozíciu obce	18
2.1.1 Hlavné ciele rozvoja	
2.1.2 Územný systém ekologickej stability (prírodná štruktúra)	
2.1.3 Urbanistická štruktúra	
3 Problematika jednotlivých oblastí	25
3.1 Požiadavky na ochranu prírody a tvorbu krajiny (Prírodná štruktúra)	26
3.1.1 Substrát a osobitné požiadavky z hľadiska jeho ochrany	
3.1.2 Reliéf a osobitné požiadavky z hľadiska jeho ochrany	
3.1.3 Klíma a osobitné požiadavky z hľadiska jej ochrany	
3.1.4 Hydrologické pomery a osobitné požiadavky z hľadiska ochrany vôd	
3.1.5 Pôda a osobitné požiadavky z hľadiska ochrany poľnohospodárskej a lesnej pôdy	
3.1.6 Krajinná vegetácia a osobitné požiadavky z hľadiska jej ochrany	
3.1.7 Požiadavky z hľadiska životného prostredia	
3.2 Urbanistická štruktúra	30
3.2.1 Zastavané územie	
3.2.2 Požiadavky na riešenie priestorového usporiadania a funkčného využívania územia obce - zástavba	
3.2.3 Požiadavky na riešenie priestorového usporiadania a funkčného využívania územia obce – verejné priestranstvá	
3.2.4 Požiadavky na riešenie priestorového usporiadania a funkčného využívania územia obce – sídelná vegetácia	
3.2.5 Požiadavky na riešenie rozvoja dopravy a osobitné požiadavky z hľadiska ochrany trás nadradených systémov	
3.2.6 Požiadavky na riešenie rozvoja verejného technického vybavenia a osobitné požiadavky z hľadiska ochrany trás nadradených systému	
3.3 Požiadavky na riešenie bývania, občianskeho vybavenia, sociálnej infraštruktúry a výroby (Socio-ekonomická štruktúra).....	38
3.3.1 Bývanie	
3.3.2 Sociálna infraštruktúra	
3.3.3 Hospodárska základňa	
3.3.4 Cestovný ruch a rekreácia	
3.3.5 Požiadavky vyplývajúce zo záujmov obrany štátu, požiarnej ochrany, ochrany pred povodňami a civilnej ochrany obyvateľstva	
4 Požiadavky na úpravu a rozsah dokumentácie UPN-O	44
4.1 Požiadavky na charakter a obsah UPNO.....	45
4.2 Obsah územného plánu obce	45

4.3 Požiadavky na riešenie vymedzených častí obce, ktoré bude potrebné riešiť územným plánom zóny ...	46
4.4 Požiadavky na určenie regulatívov priestorového usporiadania a funkčného využívania územia	46
4.5 Požiadavky na vymedzenie plôch pre verejno-prospešné stavby	47
ZÁVER	48
OBSAH.....	51